



**T.C.  
MAZIDAĞI  
KAYMAKAMLIĞI**

**MAZIDAĞI  
İLÇE MİLLÎ EĞİTİM MÜDÜRLÜĞÜ**

**2019-2023**

**DÖNEMİ  
STRATEJİK PLANI**



## İSTİKLAL MARŞI

Korkma, sönmez bu şafaklarda yüzen al sancak;  
Sönmeden yurdumun üstünde tüten en son ocak.  
O benim milletimin yıldızıdır, parlayacak;  
O benimdir, o benim milletimindir ancak.

Ben ezelden beridir hür yaşadım, hür yaşarım.  
Hangi çılgın bana zincir vuracakmış? Şaşarım!  
Kükremiş sel gibiyim, bendimi çiğner, aşarım.  
Yırtarım dağları, enginlere sığmam, taşarım.

Arkadaş! Yurduma alçakları uğratma, sakın.  
Siper et gövdeni, dursun bu hayâsızca akın.  
Doğacaktır sana va'dettiği günler Hâk'ın...  
Kim bilir, belki yarın, belki yarından da yakın.

Kim bu cennet vatanın uğruna olmaz ki fedâ?  
Şühedâ fışkıracak toprağı sıksan, şühedâ!  
Cânı, cânânı, bütün varımı alsın da Huda,  
Etmesin tek vatanımdan beni dünyada cüdâ.

O zaman vecd ile bin secde eder -varsa- taşım,  
Her cerîhamdan, ilâhi, boşanıp kanlı yaşım,  
Fışkırır ruh-ı mücerred gibi yerden na'sım;  
O zaman yükselerek arşa değer belki başım.

Çatma, kurban olayım, çehreni ey nazlı hilâl!  
Kahraman ırkıma bir gül! Ne bu şiddet, bu celâl?  
Sana olmaz dökülen kanlarımız sonra helâl...  
Hakkıdır, Hâk'a tapan, milletimin istiklâl!


Garbın âfâkını sarmışsa çelik zırhlı duvar,  
Benim iman dolu göğsüm gibi serhaddim var.  
Ulusun, korkma! Nasıl böyle bir imanı boğar,  
Medeniyet!' dediğin tek dişi kalmış canavar?

Bastığın yerleri "toprak!" diyerek geçme, tanı:  
Düşün altındaki binlerce kefensiz yatanı.  
Sen şehit oğlusun, incitme, yazıktır, atanı:  
Verme, dünyaları alsan da, bu cennet vatanı.

Ruhumun senden, ilâhi, şudur ancak emeli:  
Değmesin mabedimin göğsüne nâmahrem eli.  
Bu ezanlar-ki şahadetleri dinin temeli-  
Ebedî yurdumun üstünde benim inlemeli.

Dalgalar sen de şafaklar gibi ey şanlı hilâl!  
Olsun artık dökülen kanlarımın hepsi helâl.  
Ebediyen sana yok, ırkıma yok izmihlâl:  
Hakkıdır, hür yaşamış, bayrağımın hürriyet;  
Hakkıdır, Hâk'a tapan milletimin istiklâl!

Mehmet Akif ERSOY



## Ey Türk Gençliği!

Birinci vazifen, Türk istiklâlini, Türk Cumhuriyetini, ilelebet, muhafaza ve müdafaa etmektir.

Mevcudiyetinin ve istikbalinin yegâne temeli budur. Bu temel, senin, en kıymetli hazinendir. İstikbalde dahi, seni bu hazineden mahrum etmek isteyecek, dahilî ve haricî bedhahların olacaktır. Bir gün, İstiklâl ve Cumhuriyeti müdafaa mecburiyetine düşersen, vazifeye atılmak için, içinde bulunacağın vaziyetin imkân ve şerâitini düşünmeyeceksin! Bu imkân ve şerâit, çok nâmüsaî bir mahiyette tezahür edebilir. İstiklâl ve Cumhuriyetine kastedecek düşmanlar, bütün dünyada emsali görülmemiş bir galibiyetin mümessili olabilirler. Cebren ve hile ile aziz vatanın, bütün kaleleri zaptedilmiş, bütün tersanelerine girilmiş, bütün orduları dağıtılmış ve memleketin her köşesi bilfiil işgal edilmiş olabilir. Bütün bu şerâitten daha elîm ve daha vahim olmak üzere, memleketin dahilinde, iktidara sahip olanlar gaflet ve dalâlet ve hattâ hıyanet içinde bulunabilirler. Hattâ bu iktidar sahipleri şahsî menfaatlerini, müstevlilerin siyasi emelleriyle tevhit edebilirler.

Millet, fakr ü zaruret içinde harap ve bîtap düşmüş olabilir.

Ey Türk istikbalinin evlâdı! İşte, bu ahval ve şerâit içinde dahi, vazifen; Türk İstiklâl ve Cumhuriyetini kurtarmaktır! Muhtaç olduğun kudret, damarlarındaki asil kanda mevcuttur!

*Mustafa Kemal Atatürk*

*20 Ekim 1927*





**Strateji Planlama Bürosu**

**İlçe Milli Eğitim Müdürlüğü**

**Adres : Poyraz Mah. Sanayi Sitesi Karşısı Mazıdağı/MARDİN**

**Tel : 0(482) 511 16 10**

**E-mail : mazidagi47@meb.gov.tr**

**İnternet Adresi: <http://mazidagi.meb.gov.tr/>**

Bu plan, DPT tarafından, 5018 sayılı Kamu Malî Yönetimi ve Kontrol Kanununun 9 uncu maddesine dayanılarak hazırlanmış olan “**Kamu İdarelerinde Stratejik Planlamaya İlişkin Usul ve Esaslar Hakkında Yönetmelik**” e göre ve Strateji Geliştirme Başkanlığınca hazırlanan “**Eğitimde Stratejik Planlama**” adlı kitap çerçevesi esas alınarak hazırlanmıştır.



***GELECEĞİN GÜVENCESİ SAĞLAM TEMELLERE DAYALI BİR  
EĞİTİME, EĞİTİM İSE ÖĞRETMENE DAYALIDIR.***



Kamu idareleri 2010-2014, 2015-2019 yıllarını kapsayacak şekilde 1. ve 2. dönem stratejik planlarını hazırlanmış ve uygulanmıştır. Bilindiği üzere ülkemiz genelinde yapılan halk oylaması sonucunda Cumhurbaşkanlığı hükümet sistemine geçilmiş ve ardından kamusal yapı yeniden düzenlenmiştir. Bu sebeple, stratejik yönetim sürecinin doğası gereği Mazıdağı İlçe Milli Eğitim Müdürlüğü'nün Stratejik Planı 2019-2023 yıllarını kapsayacak şekilde yeniden yapılmış ve uygulamaya konmuştur. Ülkemizin, uluslararası arenada gitgide artan prestiji ve topyekûn kalkınma hareketi konusundaki kararlılığı dikkate alındığında, 2019-2023 döneminde yapılacak çalışmalar büyük önem arz etmektedir.

Bir ülkenin kalkınma düzeyi, bireylerinin eğitim düzeyi ile aynı istikamettedir. Bu anlamda eğitim faaliyetlerinin başarı ile gerçekleşmesi, 2023 hedeflerimize ulaşmamızdaki en önemli hamlemiz olacaktır. Mazıdağı İlçe Milli Eğitim Müdürlüğü, 1. ve 2. dönem stratejik plan dönemlerinde hedeflerine ulaşmak için birçok özgün faaliyet gerçekleştirmiş ve çalışmalarının izleme-değerlendirme sürecini etkin şekilde uygulamıştır. Eğitim hizmetlerimizde tüm imkânlarımızı seferber ederek Mazıdağı'mızın eğitim seviyesini en üst düzeye taşıma kararlılığımızdayız. Eğitim politikamız; "her bireye ulaşmak ve en kaliteli eğitim hizmetini sunmak" olacaktır. 2019-2023 Stratejik Plan döneminde hedeflerimize ulaşabilmemiz için üstün çaba göstereceğine inandığım Mazıdağı İlçe Milli Eğitim Müdürlüğü'nün paydaşlarına iş birliği içerisinde çalışma temennilerimi bildirir, başarılar dilerim.

Mustafa DİNÇ  
Mazıdağı Kaymakamı





Çağımız hızlı bir deęişim ve dönüşüm içinde sürekli yenilenmektedir. Bizim de bu çağı yakalayıp geçmemiz için kendimizi yeniden tanzim etmemiz gerekir. Hele eğitim ve öğretim gibi tüm toplumu deęiştirebilecek bir araca sahip olduğumuz gerçeęi işimizin ne kadar önemli olduğunu bize göstermektedir. Basit olarak eğitimi, insanların davranışlarına yön vermek, istedik davranış kazandırmak; öğretimi ise insanlara yeni bilgi ve teknolojilere kavuşturmak olarak tanımlarsak, bizim de eğitimle ahlaki ve temel değerlerimize uygun, çağın zararlı alışkanlık ve hastalıklarına karşı baęışıklık kazanmış öğrenciler yetiştirmemiz gerekecek. Öğretim ile de çağın gelişen ve yenilenen bilgi ve teknolojilerinden haberdar olan ve hatta bu teknolojilere öncülük eden, öz güveni yüksek ve bilgi ile donatılmış öğrenciler yetiştirmemiz gerekir. Tüm dünyada yaşanan deęişimlerin ışık hızında ilerlemesi bizim kurumumuzda da dönüşümü gerekli kılmıştır. Kurumumuz, hızla deęişen dünyadaki gelişmelere ayak uydurabilmek için 2023 Eğitim Vizyonu ışığında geleceęi nitelikli bir anlayışla planlayan ve geleceęin rotasını doğru çizen bir vizyona sahip 2019-2023 Stratejik Planını hazırlamıştır.

Hedeflere yönelik belirlenen amaçlar doęrultusunda eğitim ve öğretimde büyük başarılarla imza atma kararlığımızla bu Stratejik planı hazırlayan tüm arkadaşlarıma teşekkür eder hayırlı olmasını dilerim.

Mehmet Şah AYDINER  
İlçe Millî Eğitim Müdürü

Mazıdađı Kaymakamı Sunum	1
Mazıdađı İlçe Milli Eğitim Müdürü sunum	2
İçindekiler	3
Tablolar ve Şekiller	4
Kısaltmalar	5
Tanımlar	7
Giriş ve Hazırlık Süreci	9
Ekip ve Kurullar	10
Durum Analizi	13
Kurumsal Tarihçe	13
Uygulanmakta Olan Stratejik Planın Deđerlendirilmesi	15
Mevzuat Analizi	17
Üst Politika Belgeleri Analizi	19
Faaliyet Alanları ile Ürün ve Hizmetlerin Belirlenmesi	20
Paydaş Analizi	20
Kuruluş İçi Analiz	24
PESTLE Analizi	32
GZFT Analizi	32
Tespitler ve İhtiyaçların Belirlenmesi	37
Geleceđe Bakış	38
Misyon, Vizyon ve Temel Deđerler	38
Amaç ve Hedeflere İlişkin Mimari	40
Amaç, Hedef, Gösterge ve Stratejiler	43
Amaç 1:	43
Amaç 2:	49
Amaç 3:	54
Amaç 4:	59
Amaç 5:	64
Amaç 6:	67
Amaç 7:	73
Maliyetlendirme	76
İzleme ve Deđerlendirme	79



## Tablolar ve Şekiller

Tablo 1: Stratejik Planlama Ekibi	2
Tablo 2: Üst Politika Belgeleri	19
Tablo 3: GZFT Analizi	33
Tablo 4: Kaynak Tablosu	77
Tablo 5: Amaç ve Hedef Maliyetleri Tablosu	78

Şekil 5: İzleme ve Değerlendirme Süreci

## Kısaltmalar

AB	: Avrupa Birliği
ABİDE	: Akademik Becerilerin İzlenmesi ve Değerlendirilmesi
BT	: Bilişim Teknolojileri
CİMER	: Cumhurbaşkanlığı İletişim Merkezi
CK	: Cumhurbaşkanlığı Kararnamesi
DYS	: Doküman Yönetim Sistemi
EBA	: Eğitim Bilişim Ağı
FATİH	: Fırsatları Artırma ve Teknolojiyi İyileştirme Harekâtı
IPA	: Instrument for Pre-Accession Assistance (Katılım Öncesi Mali Yardım Aracı)
MEB	: Millî Eğitim Bakanlığı
MEBBİS	: Millî Eğitim Bakanlığı Bilişim Sistemleri
MEBİM	: Millî Eğitim Bakanlığı İletişim Merkezi
MEİS	: Millî Eğitim İstatistik Modülü
OECD	: Organisation for Economic Co-operation and Development (İktisadi İşbirliği ve Kalkınma Teşkilatı)
OSB	: Organize Sanayi Bölgesi
PESTLE	: Politik, Ekonomik, Sosyolojik, Teknolojik, Yasal ve Ekolojik Analiz
PDR	: Psikolojik Danışmanlık ve Rehberlik
PISA	: Programme for International Student Assessment (Uluslararası Öğrenci Değerlendirme Programı)
RAM	: Rehberlik Araştırma Merkezi
STK	: Sivil Toplum Kuruluşu
TIMSS	: Trends in International Mathematics and Science Study (Matematik ve Fen Bilimleri Uluslararası Araştırması)
TİKA	: Türk İşbirliği ve Koordinasyon Ajansı Başkanlığı
TÜBİTAK	: Türkiye Bilimsel ve Teknolojik Araştırma Kurulu
TYÇ	: Türkiye Yeterlilikler Çerçevesi
YDS	: Yabancı Dil Sınavı

## Tanımlar

**Bütünleştirici Eğitim (Kaynaştırma Eğitimi):** Özel eğitime ihtiyacı olan bireylerin eğitimlerini, destek eğitim hizmetleri de sağlanarak akranlarıyla birlikte resmî veya özel örgün ve yaygın eğitim kurumlarında sürdürmeleri esasına dayanan özel eğitim uygulamalarıdır.

**Coğrafi Bilgi Sistemi (CBS) :** Dünya üzerindeki karmaşık sosyal, ekonomik, çevresel vb. sorunların çözümüne yönelik mekâna/konuma dayalı karar verme süreçlerinde kullanıcılara yardımcı olmak üzere, büyük hacimli coğrafi verilerin; toplanması, depolanması, işlenmesi, yönetimi, mekânsal analizi, sorgulaması ve sunulması fonksiyonlarını yerine getiren donanım, yazılım, personel, coğrafi veri ve yöntem bütünüdür.

**Destekleme ve Yetiştirme Kursları:** Resmî ve özel örgün eğitim kurumlarına devam eden öğrenciler ile yaygın eğitim kurumlarına devam etmekte olan kursiyerleri, örgün eğitim müfredatındaki derslerle sınırlı olarak, destekleme ve yetiştirme amacıyla açılan kurslardır.

**Eğitsel Değerlendirme:** Bireyin tüm gelişim alanlarındaki özellikleri ve akademik disiplin alanlarındaki yeterlilikleri ile eğitim ihtiyaçlarını eğitsel amaçla belirleme sürecidir.

**İşletmelerde Meslekî Eğitim:** Meslekî ve teknik eğitim okul ve kurumları öğrencilerinin beceri eğitimlerini işletmelerde, teorik eğitimlerini ise meslekî ve teknik eğitim okul ve kurumlarında veya işletme ve kurumlarca tesis edilen eğitim birimlerinde yaptıkları eğitim uygulamalarını ifade eder.

**Okul-Aile Birlikleri:** Eğitim kampüslerinde yer alan okullar dâhil Bakanlığa bağlı okul ve eğitim kurumlarında kurulan birliklerdir.

**Ortalama Eğitim Süresi:** Birleşmiş Milletler Kalkınma Programının yayınladığı İnsani Gelişme Raporu'nda verilen ve 25 yaş ve üstü kişilerin almış olduğu eğitim sürelerinin ortalaması şeklinde ifade edilen eğitim göstergesini ifade etmektedir.

**Öğrenme Analitiği Platformu:** Eğitsel Veri Ambarı üzerinde çalışacak, öğrencilerin akademik verileriyle birlikte ilgi, yetenek ve mizacına yönelik verilerinin de birlikte değerlendirildiği platformdur.

**Örgün Eğitim Dışına Çıkma:** Ölüm ve yurt dışına çıkma haricindeki nedenlerin herhangi birisine bağlı olarak örgün eğitim kurumlarından ilişik kesilmesi durumunu ifade etmektedir.

**Örgün Eğitim:** Belirli yaş grubundaki ve aynı seviyedeki bireylere, amaca göre hazırlanmış programlarla, okul çatısı altında düzenli olarak yapılan eğitimidir. Örgün eğitim; okul öncesi, ilkökul, ortaokul, ortaöğretim ve yükseköğretim kurumlarını kapsar.

**Özel Politika veya Uygulama Gerektiren Gruplar (Dezavantajlı Gruplar):** Diğer gruplara göre eğitiminde ve istihdamında daha fazla güçlük çekilen kadımlar, gençler, uzun süreli işsizler, engelliler gibi bireylerin oluşturduğu grupları ifade eder.

**Özel Yetenekli Çocuklar:** Yaşlarına göre daha hızlı öğrenen, yaratıcılık, sanat, liderliğe ilişkin kapasitede önde olan, özel akademik yeteneğe sahip, soyut fikirleri anlayabilen, ilgi alanlarında bağımsız hareket etmeyi seven ve yüksek düzeyde performans gösteren bireydir.

**Tanımlama:** Özel eğitime ihtiyacı olan bireylerin tüm gelişim alanlarındaki özellikleri ile yeterli ve yetersiz yönlerinin, bireysel özelliklerinin ve ilgilerinin belirlenmesi amacıyla tıbbî, psiko-sosyal ve eğitim alanlarında yapılan değerlendirme sürecidir.

**Ulusal Dijital İçerik Arşivi:** Öğrenme süreçlerini destekleyen beceri destekli dönüşüm ile ülkemizin her yerinde yaşayan öğrenci ve öğretmenlerimizin eşit öğrenme ve öğretme fırsatlarını yakalamaları ve öğrenmenin sınıf duvarlarını aşması sağlamaya yönelik eğitsel dijital içerik ambarıdır.

**Uzaktan Eğitim:** Her türlü iletişim teknolojileri kullanılarak zaman ve mekân bağımsız olarak insanların eğitim almalarının sağlanmasıdır.

**Yaygın Eğitim:** Örgün eğitim sistemine hiç girmemiş ya da örgün eğitim sisteminin herhangi bir kademesinde bulunan veya bu kademedan ayrılmış ya da bitirmiş bireylere; ilgi, istek ve yetenekleri doğrultusunda ekonomik, toplumsal ve kültürel gelişmelerini sağlayıcı nitelikte çeşitli süre ve düzeylerde hayat boyu yapılan eğitim, öğretim, üretim, rehberlik ve uygulama etkinliklerinin bütünüdür.

**Zorunlu Eğitim:** Dört yıl süreli ve zorunlu ilkökullar ile dört yıl süreli, zorunlu ve farklı programlar arasında tercihe imkân veren ortaokullar ve imam-hatip ortaokullarından oluşan ilköğretim ile ilköğretime dayalı, dört yıllık zorunlu, örgün veya yaygın öğrenim veren genel, mesleki ve teknik ortaöğretim kademelerinden oluşan eğitim sürecini ifade eder.

## GİRİŞ

Milli Eğitim Bakanlığının yayınladığı 18 Eylül 2018 tarihli ve 2018/16 sayılı Genelge ile 2019-2023 Stratejik Plan Hazırlık Çalışmaları, tüm İl ve İlçe Milli Eğitim Müdürlüklerine duyurulmuştur. Ardından MEB 2019-2023 Stratejik Plan Hazırlık Programı yayımlanmıştır. Buna göre Mazıdağı İlçe Milli Eğitim Müdürlüğü, 2019-2023 Stratejik Plan çalışmalarını ivedilikle başlatmıştır. Stratejik Plan Hazırlık Programında sunulan takvime uygun olarak il, ilçe, okul stratejik plan çalışmaları takvimi oluşturulmuştur. Çalışmalar, hazırlık programında belirtilen “Hazırlık, Durum Analizi, Geleceğe Bakış” bölümlerinden oluşacak şekilde kurgulanmıştır. Çalışmalar, 26 Şubat 2018 tarihinde yayımlanan Kamu İdarelerinde Stratejik Planlamaya İlişkin Usul ve Esaslar Hakkındaki Yönetmelik ve aynı tarihli Kamu İdarelerin İçin Stratejik Plan Hazırlama Kılavuzunda belirtilen usul ve esaslar temel alınarak yürütülmüştür. Çalışma takviminde belirlendiği üzere il, ilçe ve okul Strateji Geliştirme Kurulları ve Stratejik Plan Hazırlama Ekipleri oluşturulmuştur. 28 Eylül 2018 ve 19 Ekim 2018 tarihleri arasında ilçe ve okullarda kurulan Strateji Geliştirme Kurulu ve Stratejik Plan Hazırlama Ekibi üyelerine eğitim faaliyetleri düzenlenmiştir. İlçe Milli Eğitim Müdürlüğü koordinasyonunda gerçekleşen eğitim faaliyetlerinin dışında, kurul ve ekip üyelerine yüz yüze ve elektronik ortamda destek sağlanarak bilgi ihtiyacı giderilmiştir.

İlçe Stratejik Planlama Ekibi bir dizi toplantılar gerçekleştirilerek “Uygulanmakta Olan Stratejik Planın Değerlendirilmesi, Mevzuat Analizi, Üst Politika Belgeleri Analizi ve Paydaş Analizi” gerçekleştirilmiştir. Bu toplantılara, ekipte olmayan çalışmalarla ilgili birim yöneticilerinin katılımı da sağlanmıştır. Paydaş Analizi kapsamında paydaş görüşlerinin alınabilmesi için Milli Eğitim Bakanlığı Strateji Geliştirme Başkanlığının 25.09.2018 tarihli paydaş anketi örneklenerek ve uyarlanarak öğrenci, öğretmen, personel, yönetici ve velilerden oluşan paydaşlarımıza, Müdürlüğümüzün faaliyetlerini kapsayan konularda “kapalı uçlu, çoktan seçmeli, birden çok seçenekli, yönlendirici” türde 14 sorudan oluşan “Mazıdağı İlçe MEM 2019-2023 Stratejik Planı İç Paydaş Anketi” düzenlenmiştir. Anket soruları Müdürlüğümüz “Anket Değerlendirme Kurulu” tarafından onaylandıktan sonra elektronik ortamda uygulanmıştır. Anketin geçerliliğini ve güvenilirliğini sağlamak için kişisel bilgilere yer verilmemiştir. Anketlere 1202 öğrenci, 274 öğretmen, 27 personel, 36 yönetici ve 178 veli katılmıştır. Anket sonuçları her paydaş için nicel olmak üzere ayrı ayrı değerlendirilmiştir. Mazıdağı Kaymakamlığı başta olmak üzere kamu kurum ve kuruluşları, yerel kuruluşlar, sivil toplum kuruluşları vb. dış paydaşlarımızın yöneticileriyle yüz yüze görüşmeler, mülakat, toplantı gerçekleştirilerek, dilek ve önerileri alınmıştır. Yüz yüze, mülakat, toplantı ve benzeri çalışmalarda elde edilen sonuçlar nitel olarak değerlendirilmiştir. Paydaş Analizi çalışmalarını müteakiben “Kurum İçi Analiz, PESTLE Analizi, GZFT Analizi” çalışmaları yapılmıştır. Tespit ve ihtiyaçların belirlenmesinde “Uygulanmakta Olan Stratejik Planın Değerlendirilmesi, Mevzuat Analizi, Üst Politika Belgeleri Analizi, Faaliyet ve Ürünler, Paydaş Analizi, Kurum İçi Analiz, PESTLE ve GZFT Analizi” birlikte değerlendirilmiştir. İhtiyaçların belirlenmesi ile birlikte Stratejik Plan hazırlanmasının en önemli aşamalarından biri olan “Durum Analizi” çalışmaları tamamlanmıştır. “Durum Analizi” çalışmasından elde edilen sonuçlarla “Geleceğe Bakış” bölümünün hazırlanmasına geçilmiş, bu bölümde “Miyonumuz, Vizyonumuz ve Temel Değerlerimiz” dışında Müdürlüğümüzün 2019-2023 dönemini kapsayan 5 yıllık süreçte amaçları, hedefleri, performans göstergeleri ve stratejilerine yer verilmiştir. Hedeflerimizi gerçekleştirebilmek için her bir hedefe mahsus olmak üzere 5 yıllık dönem için tahmini maliyet belirlenmiştir. Stratejik Planımızda son olarak stratejik plan döneminin izleme ve değerlendirme faaliyetlerine, bu faaliyetlerin hangi dönemlerde yapılacağına yer verilmiştir.

Mazıdağı İlçe Milli Eğitim Müdürlüğü 2019-2023 Stratejik Planı, Aralık 2018’de Mardin İl Milli Eğitim Müdürlüğü AR-GE bürosunun incelemesinden sonra gerekli düzenlemeler yapılarak Mazıdağı Kaymakamlığının Onayına sunulmuştur. Mazıdağı İlçe Milli Eğitim Müdürlüğü 2019-2023 Stratejik Planı, Müdürlüğümüzün resmi internet sitesinde yayımlanarak tüm paydaşlarımızla paylaşılmıştır.



# 1. STRATEJİK PLAN HAZIRLIK SÜRECİ

18 Eylül 2018 tarihli ve 2018/16 sayılı Genelgenin yayımlanmasının hemen ardından Müdürlüğümüz Strateji Geliştirme Kurulu ve Stratejik Plan Hazırlama Ekibi kurulmuştur. İlçe ve okul stratejik planlarının hazırlanması çalışmalarını kapsayan “ilçe ve okul çalışma takvimi” oluşturulmuştur. Takvimdeki çalışmaların başlangıç bitiş tarihleri MEB 2019-2023 Stratejik Plan Hazırlama Programında belirtilen takvime uygun olarak belirlenmiştir. İlçe Milli Eğitim Müdürümüz, kurumumuzdaki müdür yardımcıları, şube müdürleri ve birim şeflerini bilgilendirerek sürecin hassasiyeti konusunda değerlendirmelerde bulunmuştur. Müdürlüğümüz bünyesinde üç aşamadan oluşan bilgilendirme çalışması yapılmıştır. Stratejik Plan Hazırlama Ekibinde, konu ile ilgili deneyimli kişiler tüm birim yöneticilerine bilgilendirme yapmıştır. İkinci aşamada birim şefleri ile toplantı düzenlenerek bilgilendirilmiştir. Üçüncü aşamada ise İlçe Milli Eğitim Müdürlüğümüz başkanlığında Strateji Geliştirme Kuruluna ve Stratejik Plan Hazırlama Ekibine eğitim faaliyetleri düzenlenmiştir. İlçe Milli Eğitim Müdürümüz tarafından tüm birimlere faaliyet alanlarına uygun olarak görev paylaşımı yapılmıştır. Eğitimler, Stratejik Plan İlçe Koordinatörü tarafından gerçekleştirilmiştir.

## Strateji Geliştirme Kurulu

Müdürlüğümüzün 2019-2023 Stratejik Planı hazırlık çalışmaları kapsamında MEB Stratejik Plan Hazırlama Programına uygun olarak İlçe Milli Eğitim Müdürlüğü başkanlığında İlçe Milli Eğitim Şube Müdürleri ve 1 Okul Müdüründen oluşan Strateji Geliştirme Kurulu oluşturulmuştur.

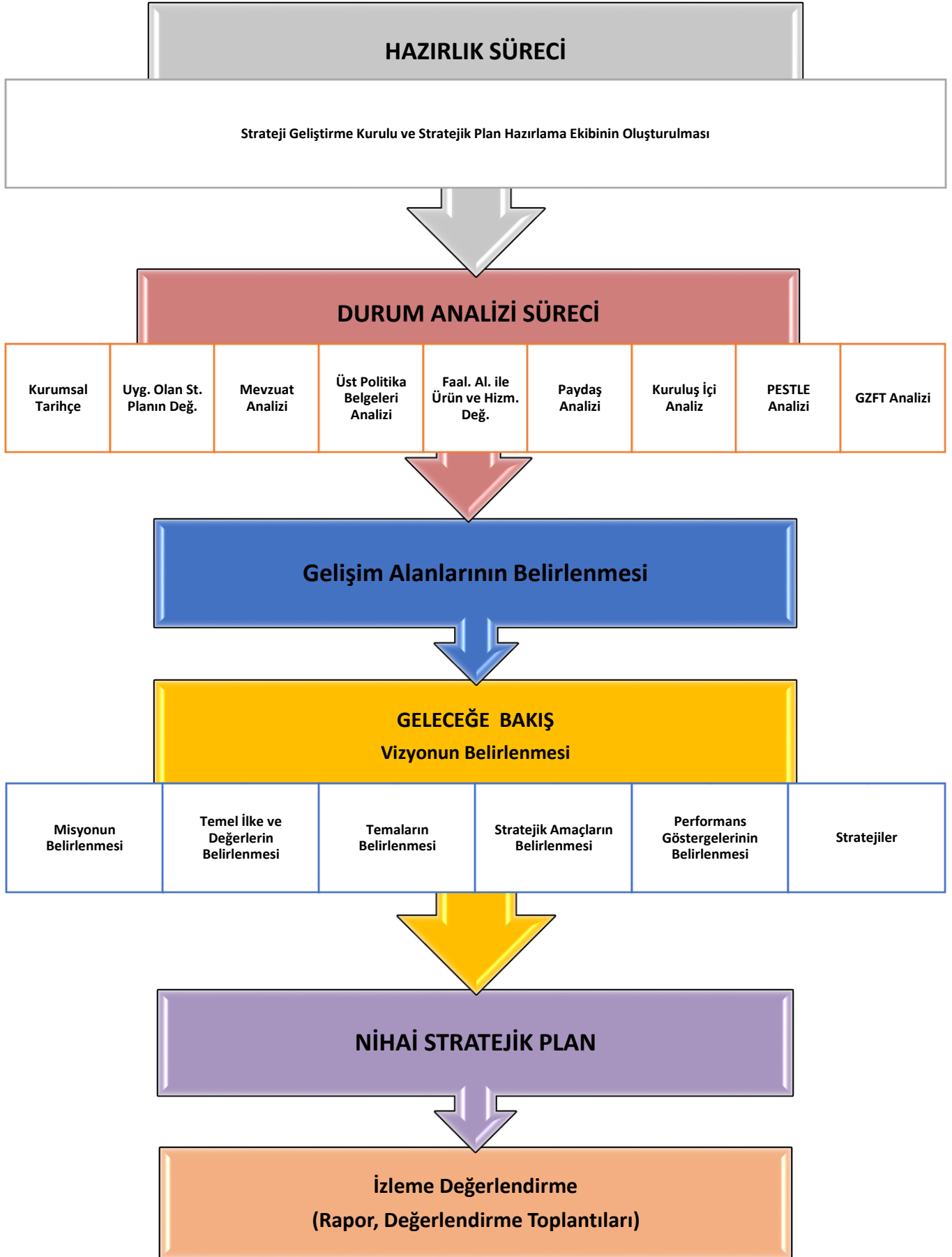
## Stratejik Planlama Ekibi

Müdürlüğümüzün 2019-2023 Stratejik Planı hazırlık çalışmaları kapsamında MEB Stratejik Plan Hazırlama Programına uygun olarak Strateji Geliştirme Biriminden sorumlu İlçe Milli Eğitim Şube Müdürü Sulhaddin BAHTİYAROĞLU başkanlığında, 4 okul müdürü, 2 okul müdür yardımcısı, 1 öğretmen ve 1 memurun katılımıyla Stratejik Plan Hazırlama Ekibi oluşturulmuştur. Ekip içerisinde stratejik plan hazırlama, stratejik yönetim süreci, izleme-değerlendirme süreci, performans programı, faaliyet raporları vb. konularda eğitim almış olan personel “koordinatör” olarak belirlenmiştir. Her okuldan ekip üyesi olarak katılacak personel, stratejik planlama konusunda deneyimi olanlar arasından seçilmiştir. Ekip üyelerinin stratejik plan hazırlama sürecinde yer değiştirmemesi için gereken tedbirler alınmıştır

Tablo 1: MEB Stratejik Planlama Ekibi

S.NO	ADI SOYADI	ÜNVANI	GÖREV YERİ
1	Mehmet ÜRE	Okul Müdürü	Mesleki ve Teknik Anadolu Lisesi
2	Abdulahdi ERTEKİN	Okul Müdürü	Kocatepe İlkokulu
3	Hasan ÇAÇA	Okul Müdürü	Dark Sürücü Ç.Yaşam Ortaokulu
4	Rıdvan ABİŞ	Okul Müdürü	Yetkinler İlkokulu
5	Mehmet Salim YILDIZ	Müdür Yardımcısı	Yukarı Konak Ortaokulu
6	Abdurrahim ŞIK	Müdür Yardımcısı	Gazi Ortaokulu
7	Osman ZAMAN	Öğretmen	İlçe Milli Eğitim Müdürlüğü
8	Yunus DEMİR	Memur	İlçe Milli Eğitim Müdürlüğü

- Şekil 1. Mazıdağı İlçe Milli Eğitim Müdürlüğü 2019-2023 Stratejik Plan Hazırlama Modeli



## **Durum Analizi**

Kurumumuz amaç ve hedeflerinin geliştirilebilmesi için sahip olunan kaynakların tespiti, güçlü ve zayıf taraflar ile kurumun kontrolü dışındaki olumlu ya da olumsuz gelişmelerin saptanması amacıyla Müdürlüğümüzce mevcut durum analizi yapılmıştır.

## **Kurumsal Tarihçe**

Mazıdağı ilçemizin eğitim ve öğretim yolundaki ilk uygulamalara 1943 yılında başlanmıştır. Bu yılda İlçenin Poyraz Mahallesiindeki Merkez Camii' nin geçici olarak İlkokula tahsis edildiğini ve 1942 yılına kadar burasının İlkokul olarak kullanıldığını görüyoruz. 1942 yılında Devletçe yapımı gerçekleştirilen Merkez İlkokulu 17 yıl kullanılmış olup, 1959 yılında İlkokulunun Kayalar Mahallesiinde yapımı gerçekleştirilmiştir. Bu okula 1967 yılında Cumhuriyet İlkokulu adı verilmiştir. Sonradan bu okul yeri Askerlik Şubesi olarak kullanılmaya başlanmış ise de 1970 yılında Mardin- Diyarbakır ve Derik yeni yolunun açılması ile tamamen yola düşerek yıktırılmıştır.

Daha sonra 1964 yılında Gündoğan mahallesinde yapılan Atatürk İlkokulu ile ilçedeki okul sayısı ikiye yükselmiştir. Bundan sonra sırasıyla 1967 yılında Temel Eğitim Yatılı Bölge Okulu(TEYBO), 1970 yılında Yatılı İlköğretim Bölge Okulu, 1975 yılında Yatılı Bölge Temel Eğitim Yatılı Bölge Okulu adını alarak II. Kademesi (Ortaokul) açılmıştır. 1977 yılında mevcut ortaokulu birleşerek Lise kısmının eğitim öğretime açıldığını ve nihayet ilçenin Kayalar Mahallesi Tezne Kümelerinde 1987 yılında tamamlanarak eğitim öğretime açılan 11 derslikli Gazi İlkokulunun açıldığını, 1991 yılında Gündoğan Mahallesiinde yapılan Yunus Emre İlköğretim Okulu ile İlçemizde Endüstri Meslek Liselinin açıldığını görüyoruz. Ayrıca İlçemiz Gündoğan Mahallesiinde Dünya Bankası kapsamında MLO okulu Mimar Sinan İlköğretim Okulu 2000 –2001 öğretim yılında eğitim öğretime açılmıştır.

İlçemizde herhangi bir yükseköğretim kurumu bulunmamaktadır. Köylerde ise ilk defa 1940 yılında Ömürlü köyünde ilkokul yapılmıştır. Şu anda 48 köy ile 4 mezrada okul bulunmaktadır. Bu okulların 46 tanesi eğitim öğretime açıktır. Okulu bulunmayan köy sayısı üçtür. Karataş Etibank Fosfat işletmeleri müessesesi dekapaj sahası içinde kaldığından kamulaştırılmıştır. Çankaya ve Yalınağaç ise nüfus azlığından okula kavuşamamışlardır. Yalınağaç köyü Armağan mezrasında okul mevcuttur. Mesafe oldukça yakındır.

İlçe merkezinde ve köylerde halk erkek çocuklarını okula göndermekte oldukça titiz davranır. Ancak kız çocuklarının okula gönderilmesi hususunda köylerde aynı uygulama görülmemektedir. Son dönemlerde İlçe Kaymakamlığı ve diğer kamu kurum ve kuruluş amirleri ile köy muhtarlarının katıldığı toplantılarda kız çocuklarının okula gitmeleri gerektiği anlatılmakta, konu ile ilgili kamu kurum ve kuruluşlarının katkısı sağlanmaya çalışılmaktadır. Yanı sıra devam devamsızlık takibi titizlikle yapılmaktadır. Maddi imkânsızlıklar nedeniyle okula gidemeyen çocuklara kaymakamlığımızca gerekli yardımlar yapılmaktadır.

## **Uygulanmakta Olan Stratejik Planın Değerlendirilmesi**

İlçe Milli Eğitim Müdürlüğü'müzün 2015-2019 Stratejik Planı; stratejik plan hazırlık süreci, durum analizi, geleceğe yönelim, maliyetlendirme ile izleme ve değerlendirme olmak üzere beş bölümden oluşturulmuştur. Bunlardan izleme ve değerlendirme faaliyetlerine temel teşkil eden stratejik amaç, stratejik hedef, performans göstergesi ve stratejilerin yer aldığı geleceğe yönelim bölümü eğitim ve öğretime erişim, eğitim ve öğretimde kalite ve kurumsal kapasite olmak üzere üç tema halinde yapılandırılmıştır. Söz konusu üç tema altında 3 stratejik amaç, 9 stratejik hedef, 54 (alt göstergelerle birlikte 84) performans göstergesine yer verilmiştir. Bunlarla ilgili göstergeler değerlendirildiğinde aşağıdaki hususlar ön plana çıkmıştır.



## Mevzuat Analizi

Mevzuat analizi aşamasında, Cumhurbaşkanlığı Teşkilatı Hakkında Cumhurbaşkanlığı Kararnamesi, Millî Eğitim Bakanlığının görev alanı kapsamındaki Kanunlar incelenmiştir. İncelenen mevzuat çerçevesinde, Bakanlığımız faaliyet alanı kapsamında olan ve önümüzdeki 5 yıllık sürede ulaşılması öngörülen amaç ve hedeflere dayanak oluşturan mevzuat hükümlerine aşağıda özet şeklinde durum analizi raporunda ise ayrıntılı olarak yer verilmiştir.

10.07.2018 tarihli ve 30474 sayılı Resmî Gazete’de yayımlanarak yürürlüğe giren Cumhurbaşkanlığı Teşkilatı Hakkında Cumhurbaşkanlığı Kararnamesi’ne göre Bakanlığın görevleri şunlardır:

1. Okul öncesi, ilk ve orta öğretim çağındaki öğrencileri bedenî, zihnî, ahlaki, manevî, sosyal ve kültürel nitelikler yönünden geliştiren ve insan haklarına dayalı toplum yapısının ve küresel düzeyde rekabet gücüne sahip ekonomik sistemin gerektirdiği bilgi ve becerilerle donatarak geleceğe hazırlayan eğitim ve öğretim programlarını tasarlamak, uygulamak, güncellemek; öğretmen ve öğrencilerin eğitim ve öğretim hizmetlerini bu çerçevede yürütmek ve denetlemek,
2. Eğitim ve öğretimin her kademesi için ulusal politika ve stratejileri belirlemek, uygulamak, uygulanmasını izlemek ve denetlemek, ortaya çıkan yeni hizmet modellerine göre güncelleyerek geliştirmek,
3. Eğitim sistemini yeniliklere açık, dinamik, ekonomik ve toplumsal gelişimin gerekleriyle uyumlu biçimde güncel teknik ve modeller ışığında tasarlamak ve geliştirmek,
4. Eğitime erişimi kolaylaştıran, her vatandaşın eğitim fırsat ve imkânlarından eşit derecede yararlanabilmesini teminat altına alan politika ve stratejiler geliştirmek, uygulamak, uygulanmasını izlemek ve koordine etmek,
5. Kız öğrencilerin, engellilerin ve toplumun özel ilgi bekleyen diğer kesimlerinin eğitime katılımını yaygınlaştıracak politika ve stratejiler geliştirmek, uygulamak ve uygulanmasını koordine etmek,
6. Özel yetenek sahibi kişilerin bu niteliklerini koruyucu ve geliştirici özel eğitim ve öğretim programlarını tasarlamak, uygulamak ve uygulanmasını koordine etmek,
7. Yükseköğretim kurumları dışındaki eğitim ve öğretim kurumlarını açmak, açılmasına izin vermek ve denetlemek,
8. Yurt dışında çalışan veya ikamet eden Türk vatandaşlarının eğitim ve öğretim alanındaki ihtiyaç ve sorunlarına yönelik çalışmaları ilgili kurum ve kuruluşlarla iş birliği içinde yürütmek,
9. Kanunlarla ve Cumhurbaşkanlığı kararnameleriyle verilen diğer görevleri yapmak.

**Tablo 2: Mevzuat Analizi**

<ul style="list-style-type: none"><li>● Müdürlüğümüz “Dayanak” başlığı altında sıralanan Kanun, Kanun Hükmünde Kararname, Tüzük, Genelge ve Yönetmeliklerdeki ilgili hükümleri yerine getirmekle mükelleftir.</li><li>● Müdürlüğümüz “eğitim-öğretim hizmetleri, insan kaynakları, halkla ilişkiler, fiziki ve mali destek hizmetleri, stratejik plan hazırlama, stratejik plan izleme-</li></ul>	<ul style="list-style-type: none"><li>● T.C. Anayasası</li><li>● 1739 Sayılı Millî Eğitim Temel Kanunu</li><li>● 652 Sayılı MEB Teşkilat ve Görevleri Hakkındaki Kanun Hükmünde Kararname</li><li>● 222 Sayılı Millî Eğitim Temel Kanunu (Kabul No: 5.1.1961, RG: 12.01.1961 / 10705-Son Ek ve Değişiklikler: Kanun No: 12.11.2003/ 5002, RG: 21.11.2003</li><li>● 657 Sayılı Devlet Memurları Kanunu</li><li>● 5442 Sayılı İl İdaresi Kanunu</li></ul>	<ul style="list-style-type: none"><li>● Müdürlüğümüzün hizmet alanları çok çeşitlidir ve hedef kitlesi nicelik itibariyle oldukça büyüktür. Farklı hizmet alanları ile ilgili diğer kamu kurum ve kuruluşlarıyla yapılan protokollerde, diğer kurumların tabi oldukları mevzuattaki farklılıklardan dolayı yetki çatışması yaşanmamaktadır. Fakat diğer kamu kurum ve kuruluşlarının faaliyet alanlarında eğitim-öğretim hizmetlerine yeteri kadar yer verilmediğinden,</li></ul>	<ul style="list-style-type: none"><li>● Müdürlüğümüz faaliyetleri gereği sağlık, güvenlik, altyapı çalışmaları gibi ek hizmetlere ihtiyaç duymaktadır. Bunun yanında öğrencilerimizin akademik ve sosyal becerilerinin geliştirilmesi, öğretmen ve yöneticilerimizin mesleki gelişimlerine destek sağlanması amacıyla diğer kurumlarla işbirliği yapılması gerekmektedir. Bu</li></ul>
---	---	---	--

<p>değerlendirme süreci iş ve işlemleri” faaliyetlerini yürütmektedir. Faaliyetlerimizden öğrenciler, öğretmenler, personel, yöneticiler ve öğrenci velileri doğrudan etkilenmektedir.</p> <p>•Müdürlüğümüz resmi kurum ve kuruluşlar, sivil toplum kuruluşları ve özel sektörle mevzuat hükümlerine aykırı olmamak ve faaliyet alanlarını kapsamak koşuluyla protokoller ve diğer işbirliği çalışmalarını yürütme yetkisine haizdir</p>	<ul style="list-style-type: none"> <li>• 3308 Sayılı Mesleki Eğitim Kanunu</li> <li>• 439 Sayılı Ek Ders Kanunu</li> <li>• 4306 Sayılı Zorunlu İlköğretim ve Eğitim Kanunu</li> <li>• 5018 sayılı Kamu Mali Yönetimi ve Kontrol Kanunu</li> <li>• MEB Personel Mevzuat Bülteni</li> <li>• Taşıma Yoluyla Eğitime Erişim Yönetmeliği</li> <li>• MEB Millî Eğitim Müdürlükleri Yönetmeliği (22175 Sayılı RG Yayınlanan)</li> <li>• Millî Eğitim Bakanlığı Rehberlik ve Psikolojik Danışma Hizmetleri Yönetmeliği</li> <li>• 04.12.2012/202358 Sayılı İl İlçe MEM’in Teşkilatlanması 43 Nolu Genelge</li> <li>• 26 Şubat 2018 tarihinde yayımlanan Kamu İdarelerinde Stratejik Planlamaya İlişkin Usul ve Esaslar Hakkındaki Yönetmelik</li> </ul>	<p>herhangi bir destek talebi gerçekleştirildiğinde mevzuata dayandırmada güçlük yaşamaktadırlar.</p> <p>•Müdürlüğümüz hiçbir hizmetinde mevzuattaki hükümlere aykırı davranmamaktadır. Tüm hizmetler mevzuat çerçevesinde gerçekleşmektedir. Fakat mevzuata aykırı olmamak koşuluyla eğitim faaliyetlerimiz, eğitim hizmetinin verildiği bölgenin ekonomik, sosyal, ekolojik, jeolojik vb. dinamikleri dikkate alınarak yürütülmektedir.</p>	<p>işbirliği kapsamında diğer kurumların mevzuatının eğitim hizmetlerine yeterli kadar yer verecek şekilde düzenlenmesi gerekmektedir.</p>
--	---	---	--

**Tablo 3: Üst Politika Belgeleri Analizi**

5018 sayılı Kamu Mali Yönetimi ve Kontrol Kanunu	<ul style="list-style-type: none"> <li>• 9. Madde,</li> <li>• 41. Madde</li> </ul>	Kurum Faaliyetlerinde bütçenin etkin ve verimli kullanımı Stratejik Plan Hazırlama Performans Programı Hazırlama Faaliyet Raporu Hazırlama
30344 sayılı Kamu İdarelerinde Stratejik Plan Hazırlamaya İlişkin Usul ve Esaslar Hakkında Yönetmelik (26 Şubat 2018)	Tümü	5 yıllık hedefleri içeren Stratejik Plan hazırlanması
2019-2021 Orta Vadeli Program	Tümü	Bütçe çalışmaları
MEB 11. Kalkınma Plan Politika Önerileri	Önerilen politikalar	Hedef ve stratejilerin belirlenmesi
MEB Kalite Çerçevesi	Tümü	Hedef ve stratejilerin belirlenmesi
MEB 2018 Bütçe Yılı Sunuşu	Tümü	Bütçe çalışmaları

2017-2023 Öğretmen Strateji Belgesi	Tümü	Hedef ve stratejilerin belirlenmesi
OECD 2018 Raporu	Türkiye verileri	Stratejilerin belirlenmesi
2017-2018 MEB İstatistikleri	Örgün Eğitim İstatistikleri	Hedef ve göstergelerin belirlenmesi
Kamu İdareleri İçin Stratejik Plan Hazırlama Kılavuzu (26 Şubat 2018)	Tümü	5 yıllık hedefleri içeren Stratejik Plan hazırlanması
2018/16 sayılı Genelge, 2019-2023 Stratejik Plan Hazırlık Çalışmaları (18 Eylül 2018)	Tümü	2019-2023 Stratejik Planının Hazırlanması
MEB 2019-2023 Stratejik Plan Hazırlık Programı (18 Eylül 2018)	Tümü	2019-2023 Stratejik Planı Hazırlama Takvimi
MEB 2019-2023 Stratejik Planı	Tümü	MEB Politikaları Konusunda Taşra Teşkilatına Rehberlik
Kamu İdarelerince Hazırlanacak Performans Programları Hakkında Yönetmelik	Tümü	5 yıllık kurumsal hedeflerin her bir mali yıl için ifade edilmesi
Kamu İdarelerince Hazırlanacak Faaliyet Raporu Hakkında Yönetmelik	Tümü	Her bir mali yıl için belirlenen hedeflerin gerçekleştirme durumlarının tespiti, raporlanması

**Tablo 4: Faaliyet Alanı - Ürün/Hizmet Listesi**

A- Eğitim-Öğretim Hizmetleri	<ol style="list-style-type: none"> <li>1. Eğitim-öğretim iş ve işlemleri</li> <li>2. Ders Dışı Faaliyet İş ve İşlemleri</li> <li>3. Özel Eğitim Yerleştirme İşlemleri</li> <li>4. Okul Öncesi Eğitim Ücret Tespit Çalışmaları</li> <li>5. Eğitim Kurumu Açma, Kapama ve Dönüştürme Hizmetleri</li> <li>6. Kurumlarda Teknolojik Altyapı Çalışmalarını Düzenleme</li> <li>7. Anma ve Kutlama Programlarının Yürütülmesi</li> <li>8. Yarışmaların Düzenlenmesi ve Değerlendirilmesi İşleri</li> <li>9. Sosyal, Kültürel, Sportif Etkinliklerle İlgili Organizasyon</li> <li>10. Öğrenci Yatılılık ve Bursluluk İşlemleri</li> <li>11. Eğitim Bölgelerinin Oluşturulması</li> <li>12. Zümre Toplantılarının Planlanması ve Yürütülmesi</li> <li>13. Okul Kayıt Bölgeleri İşlemleri</li> <li>14. İlçe İstihdam ve Mesleki Eğitim Kurulu İşlemleri</li> <li>15. Öğrencileri Sınavlara Hazırlama ve Yetiştirme Kurs İşlemleri</li> </ol>
B- Yaygın Eğitim Hizmetleri	<ol style="list-style-type: none"> <li>1. Beceri ve Hobi Kursları Açılış Onay İşlemleri</li> <li>2. Kadınlar İçin Mesleki Eğitim Projesi İle İlgili İşlemler</li> <li>3. Okullar Hayat Olsun Projesi İle İlgili İşlemler</li> </ol>
C- Strateji Geliştirme Faaliyetleri	<ol style="list-style-type: none"> <li>1. Stratejik Planlama İşlemleri</li> <li>2. Performans Programı ve Faaliyet Raporu Hazırlama</li> <li>3. İhtiyaç Analizlerinin Yapılması</li> <li>4. Eğitime İlişkin İstatistiklerin Tutulması</li> <li>5. Strateji geliştirme Çalışmaları</li> <li>6. Projeler Koordinasyon İşlemleri</li> <li>7. Eğitimde Kalite Yönetimi Sistemi (EKYS) İşlemleri</li> <li>8. Öğretmenlerin Eğitim İhtiyacının Giderilmesi</li> </ol>
D- İnsan Kaynaklarının Gelişimi	<ol style="list-style-type: none"> <li>1. Personel Özlük İşlemleri</li> <li>2. Norm Kadro İşlemleri</li> </ol>



	3. Hizmetiçi Eğitim Faaliyetleri 4. Atama ve Yer Değiştirme İşlemleri
E- Fiziki ve Mali Destek	1. Sistem ve Bilgi Güvenliğinin Sağlanması 2. Ders Kitapları ile Eğitim Araç-Gereç Temini ve Dağıtımını 3. Taşınır Mal İşlemleri 4. Taşınır Eğitim İhale ve Hak Ediş İşlemleri 5. Taşınır Eğitim Yemek İhale ve Hak Ediş İşlemleri 6. Okul Kantin İşlemleri 7. Lojman ve Tesis Hizmetleri 8. Temizlik, Güvenlik, Isıtma, Aydınlatma ve Ulaştırma Hizmetleri 9. Satın Alma ve Tahakkuk Hizmetleri 10. Evrak Kabul, Yönlendirme Ve Dağıtım İşlemleri 11. Arşiv Hizmetleri 12. Döner Sermaye İşleri 13. Sivil Savunma İşlemleri 14. Enerji Yönetimi ile İlgili Çalışmalar 15. Bütçe İşlemleri (Ödenek Talepleri, Aktarımlar) 16. Temel Eğitim Kurumları Cari Ödemeleri
F-Denetim ve Rehberlik	1. Okul/Kurumların Teftiş ve Denetimi 2. Öğretmenlere Rehberlik ve İşbaşında Yetiştirme Hizmetleri 3. Ön İnceleme, İnceleme ve Soruşturma Hizmetleri
G-Halkla İlişkiler	1. Bilgi Edinme Başvurularının Cevaplanması 2. Protokol İş ve İşlemleri 3. Basın, Halk ve Ziyaretçilerle İlişkiler 4. Özel Büro Hizmetleri

### a. Paydaş Analizi

Kurumumuzun faaliyet alanları dikkate alınarak, kurumumuzun faaliyetlerinden yararlanan, faaliyetlerden doğrudan/dolaylı ve olumlu/olumsuz etkilenen veya kurumumuzun faaliyetlerini etkileyen paydaşların (kişi, grup veya kurumlara) tespiti için bir dizi toplantı düzenlenmiştir. Bu toplantılarda Stratejik Plan Hazırlama Ekibi “beyin fırtınası, tartışma, örnek” olay yöntemlerini kullanarak öncelikle paydaşlar, ardından bu paydaşların türü (iç paydaş/dış paydaş) belirlemiştir.

### Paydaşların Tespiti

Paydaş Adı	İç Paydaş	Dış Paydaş
Mazıdağı Kaymakamlığı		√
İlçe MEM Üst Yönetici	√	
Okul ve Kurumlarda Görevli Öğretmenler	√	
Okul/Kurum Yöneticileri	√	
Temel Eğitim ve Ortaöğretim Öğrencileri	√	
Temel Eğitim ve Ortaöğretim Öğrenci Velileri	√	
Mazıdağı İlçe Sağlık Müdürlüğü		√
Mazıdağı İlçe Emniyet Müdürlüğü		√
Mazıdağı Belediyesi		√
Mazıdağı Etibakır A.Ş		√
Mazıdağı Gençlik ve Spor Müdürlüğü		√
İlçe Milli Eğitim Müdürlüğü Personeli	√	

## Paydaşların Önceliklendirilmesi

Stratejik Plan Hazırlama Ekibi, paydaşların ve paydaş türlerinin belirlenmesinin ardından paydaşların önem derecesi, etki derecesi ve önceliğini tespit etmiştir. Paydaşların önceliklendirilmesi, etki ve önemlerinin tespit edilmesinde Kamu İdareleri İçin Stratejik Plan Hazırlama Kılavuzunda (26 Şubat 2018) belirtilen Paydaş Etki/Önem Matrisi tablosundan (Tablo 7) yararlanılmıştır.

**Tablo 5: Paydaşların Önceliklendirilmesi**

Paydaş Adı	İç Paydaş	Dış Paydaş	Önem Derecesi	Etki Derecesi	Önceliği
Mazıdağı Kaymakamlığı		√	5	5	5
İlçe MEM Üst Yönetici	√		5	5	5
Öğretmenler	√		5	5	5
Okul/Kurum Yöneticileri	√		5	5	5
Öğrenciler	√		5	5	5
Öğrenci Velileri	√		4	4	4
Mazıdağı İlçe Sağlık Müdürlüğü		√	2	2	2
Mazıdağı İlçe Emniyet Müdürlüğü		√	2	2	2
Mazıdağı Belediyesi	√		3	3	3
Mazıdağı Etibakır A.Ş		√	2	2	2
Mazıdağı Gençlik ve Spor Müdürlüğü		√	3	3	3
İlçe MEM Personeli	√		5	5	5
Önem Derecesi: 1, 2, 3 gözet; 4,5 birlikte çalış					
Etki Derecesi: 1, 2, 3 İzle; 4, 5 bilgilendir					
Önceliği: 5= Tam; 4=Çok; 3=Orta; 2=Az; 1=Hiç					

## Paydaşların Değerlendirilmesi

Paydaş Analizi kapsamında Stratejik Plan Hazırlama Ekibi; Müdürlüğümüzün sunduğu ürün/hizmetlerinin hangi paydaşlarla ilgili olduğu, paydaşların ürün/hizmetlere ne şekilde etki ettiği ve paydaş beklentilerinin neler olduğu gibi durumları değerlendirerek Paydaş Ürün/Hizmet Matrisi hazırlamıştır.

**Tablo 6: Paydaş - Ürün/Hizmet Matrisi**

	Ürün/Hizmet Numarası	Mazıdağı Kaymakamlığı	İlçe MEM Üst Yönetici	Öğretmenler	Yöneticiler	Öğrenciler	Öğrenci Velileri	İlçe Sağlık Müd.	İlçe Emniyet Müd.	Mazıdağı Belediyesi	Mazıdağı Etibakır A.Ş	Mazıdağı G. Spor Müd.	İlçe MEM Personeli
A -Eğitim Öğretim Faaliyetleri	1	√	√	√	√	√	√			√			√
	2		√	√	√	√	√						
	3		√			√							
	4		√				√						



## Paydaş Görüşlerinin Alınması ve Değerlendirilmesi

Paydaş Analizi kapsamında, paydaş görüşlerinin alınması çalışmalarında farklı yöntemler izlenmiştir. İlçe Milli Eğitim Müdürlüğü Strateji Geliştirme Kurulu ve Stratejik Plan Hazırlama Ekibi üyeleri ile yüz yüze görüşme, toplantı ve eğitim faaliyetleri gerçekleştirmiştir. Öğrenci, öğretmen, personel, yönetici ve velilerden oluşan paydaşlarımıza, Müdürlüğümüzün faaliyetlerini kapsayan konularda “kapalı uçlu, çoktan seçmeli, birden çok seçenekli, yönlendirici” türde 14 sorudan oluşan “Mazıdağı İlçe MEM 2019-2023 Stratejik Planı İç Paydaş Anketi” düzenlenmiştir. Anket soruları Müdürlüğümüz “Anket Değerlendirme Kurulu” tarafından onaylandıktan sonra uygulanmıştır. Anket sonuçları nicel olarak değerlendirilmiştir. Mazıdağı Kaymakamlığı başta olmak üzere kamu kurum ve kuruluşları, yerel kuruluşlar, sivil toplum kuruluşları vb. dış paydaşlarımızın yöneticileriyle yüz yüze görüşme şeklinde mülakatlar gerçekleştirilmiş, beklenti ve önerileri alınmıştır. Yüz yüze mülakatlardan elde edilen sonuçlar nitel olarak değerlendirilmiştir. Paydaşlarımızın tamamının görüşlerinin alınması ve değerlendirilmesi çalışmaları Stratejik Plan Hazırlama Ekibi Başkanı, Ekip Koordinatörü ve ekip içerisinde görevlendirilecek üye veya üyeler tarafından Stratejik Plan Hazırlama İlçe Çalışma takvimine uygun olarak gerçekleştirilmiştir.

**Tablo 7: Paydaş Görüşlerinin Alınmasına İlişkin Çalışmalar**

Paydaş Adı	Yöntem	Sorumlu	Çalışma Tarihi	Raporlama ve Değerlendirme Sorumlusu
Mazıdağı Kaymakamlığı	Mülakat	S. P. Ekip Bşk.	12.09.2018	S.P. Ekibi
İlçe MEM Üst Yönetici	Mülakat, Toplantı	S. P. Ekip Bşk.	11.09.2018	S.P. Ekibi
Öğretmenler	Anket	S. P. Koordinatörü	3-7.09.2018	S.P. Ekibi
Okul/Kurum Yöneticileri	Anket, Toplantı	S. P. Koordinatörü	3-7.09.2018	S.P. Ekibi
Öğrenciler	Anket	S. P. Koordinatörü	3-7.09.2018	S.P. Ekibi
Öğrenci Velileri	Anket	S. P. Koordinatörü	3-7.09.2018	S.P. Ekibi
Mazıdağı İlçe Sağlık Müdürlüğü	Mülakat	S. P. Ekibi	15.09.2018	S.P. Ekibi
Mazıdağı İlçe Emniyet Müdürlüğü	Mülakat	S. P. Ekibi	16.09.2018	S.P. Ekibi
Mazıdağı Belediyesi	Anket, Toplantı	S. P. Ekip Bşk., Ekip Koor.	3-12.09.2018	S.P. Ekibi
Mazıdağı Etibakır A.Ş	Mülakat	S. P. Ekibi	18.09.2018	S.P. Ekibi
Mazıdağı Gençlik ve Spor Müdürlüğü	Mülakat	S. P. Ekibi	19.09.2018	S.P. Ekibi
İlçe MEM Personeli	Anket, Toplantı	S. P. Ekip Koor.	26.09.2018-12.10.2018	S.P. Ekibi

## a. Kuruluş İçi Analiz

### İnsan Kaynakları Yetkinlik Analizi

Teşkilat Şeması



Tablo g.1: Hizmet Sınıflarına Göre Personel Durumu

	Hizmet Sınıfı	Personel Sayısı
Genel İdare Hizmetleri	Eğitim Uzmanı	-
	Özel Büro	1
	Sivil Savunma Uzmanı	-
	Şef	-
	VHKİ	6
	Bilgisayar İşletmeni	-
	Memur	4
	Sayman	-
	Ambar Memuru	-
	Şoför	1
Yardımcı Hiz.	Hizmetli	1
	Kaloriferci	1
Teknik Hiz.	Mühendis	-
	Santral	1
	Tekniker	-
	Teknisyen	-
Sağlık Hiz.	Hemşire	-
Avukat	Avukat	-

Tablo g.2: Okul Yönetici Sayıları

	YÖNETİCİ SAYILARI		
	Müdür	Müdür Başyardımcısı	Müdür Yardımcısı
Norm	28	-	42
Mevcut	22		33



**Tablo g.3: İlçe MEM Yönetici Sayıları**

	İlçe Milli Eğitim Müdürü	Şube Müdürü
Norm	1	2
Dolu Kadro	1	2
Boş Kadro	-	-
Görevlendirme	-	-

**Tablo g.4: Öğretmen Sayıları****ÖĞRETMEN NORM KADRO DURUMU**

Norm Sayısı	Mevcut	Branşlar Bazında Norm İhtiyaç	Branşlar Bazında Norm Fazla
660	560	100	-

**Tablo g.5: Öğrenci/Öğretmen/Derslik Bilgileri**

SIRA	ÖĞRENCİ-ÖĞRETMEN-DERSLİK BİLGİLERİ		SAYI
1	Okulöncesi Öğrenci Sayısı (Toplam)		1196
2	İlkokul Öğrenci Sayısı (Toplam)		3601
3	Ortaokul Öğrenci Sayısı (Toplam)		3549
4	Ortaöğretim Öğrenci Sayısı (Toplam)		1694
5	Derslik Sayısı		322
6	Derslik Başına Düşen Öğrenci Sayısı	İlkokul	22
		Ortaokul	26
		İ.H. Ortaokulu	21
		Genel Ortaöğretim	36
		Mesleki ve Teknik Eğitim	27
		Anadolu İ.H. Lisesi	25
7	İkili Öğretim Yapan Okul Sayısı		21
8	Suriyeli Öğrenci Sayısı		83

**Tablo g.6: Okul/Kurum Sayısı**

Sıra	Kullanım Alanı/Türü	Resmi	Özel	TOPLAM
1	Bağımsız Ana Okulu	2	-	2
2	Bünyeli Ana Sınıfı	39		39
3	İlkokul	47		47
4	Ortaokul	16		16
5	İmam Hatip Ortaokulu	6		6
6	Genel Lise	1		1
7	İmam Hatip Lisesi	1		1
8	Mesleki ve Teknik Eğitim	2		2
9	Mesleki Eğitim Merkezi	0		0
10	Özel Eğitim Okulu Sayısı	0	1	1
11	Pansiyonlu Okul Sayısı	0		0
12	Hayat Boyu Öğrenme	1		1
13	Öğretmenevi	0		0
14	Özel Öğretim Kursu	0	1	1

**Tablo g.7: Halk Eğitim Merkezleri Kurum/Derslik/Öğrenci/Öğretmen Sayıları**

KURUM TÜRÜ	Kurum Sayısı	Derslik Sayısı	Toplam Öğrenci Sayısı			Toplam Öğretmen Sayısı		
			T	E	K	T	E	K
Halk Eğitim Merkezi	1	2	0	0	0	1	0	1

### **Kurum Kültürü Analizi**

Müdürlüğümüzde kurum kültürünün oluşturulması için iş ve işlemlerde birim içi ve birimler arası koordinasyon sağlanmaktadır. Yüz yüze görüşmelerle veya toplantılarla yapılacak iş ve işlemlerin salahiyeti için fikir telakkisinde bulunmaktadır. Birimlerde görevlendirilen personel, katıldığı hizmet içi eğitimlere, ilgi ve yeteneklerine göre belirlenmektedir. Müdürlüğümüzde görevli şube müdürleri ve birim personeli arasında hiyerarşik bir sistem olmakla birlikte gerek yöneticiler gerekse personel arasında yatay iletişim mevcuttur. Her çalışanın fikirlerini rahatlıkla ifade edebileceği şekilde koordinasyon mekanizması oluşturulmuştur. Yönetici ve personelimizin mesleki yetkinliklerinin geliştirilmesi için hizmet içi eğitim faaliyetlerine katılımları teşvik edilmektedir. Stratejik Yönetim Sürecinde karar alma mekanizması işletilirken iç ve dış paydaşların görüşleri dikkate alınmaktadır. Müdürlüğümüz çalışmalarına etki düzeyleri ve önemleri değerlendirilerek beklenti ve öneriler, karar alma mekanizmasına dâhil edilmektedir. Çalışmalar kurgulanırken dönemsel, çevresel, sosyolojik ve benzeri değişkenler dikkate alınmakta, sorunların çözümü ve ihtiyaçların giderilmesi amacıyla yapılan çalışmalarda bu değişkenler değerlendirilmektedir. Stratejik plan hazırlanması çalışmaları kapsamında yapılan tüm faaliyetler İlçe Milli Eğitim Müdürümüzün bilgileri ve tensipleri dâhilinde yürütülmektedir. Sürecin her aşamasında bilgi almakta, öneri ve beklentilerini sürece dâhil etmektedir. İlçe Milli Eğitim Müdürünün süreç hakkında gösterdiği duyarlılık, tüm yönetici ve personele yansımaktadır. Önceki dönemlere nazaran kurumumuz genelinde Stratejik Planlama çalışmalarında azami seviyede gayret ve duyarlılık göze çarpmaktadır. Ancak stratejik planlama ve izleme-değerlendirme çalışmaları başta olmak üzere “Stratejik Yönetim Süreci” ile ilgili iş ve işlemleri koordine edecek nitelikte personelin yeterli sayıda bulunmaması, bu konudaki ihtiyacın giderilmesi zorunluluğunu ortaya koymaktadır.

## Fiziki Kaynak Analizi

Tablo g.8: Türlerine Göre Okul Sayısı

OKUL TÜRÜ	OKUL SAYISI
Resmi Anaokulu	2
Özel Anaokulu	-
<b>ANAOKULU TOPLAM</b>	<b>2</b>
Resmi İlkokul Bünyesinde Anasınıfı	37
Resmi Ortaokul Bünyesinde Anasınıfı	1
İmam Hatip Ortaokulu Bünyesinde Anasınıfı	-
İmam Hatip Lisesi Bünyesinde Anasınıfı	-
Lise Bünyesinde Uygulama Anasınıfı	1
Özel İlkokul Bünyesinde Anasınıfı	-
<b>BÜNYELİ ANASINIFI TOPLAM</b>	<b>41</b>
Birleştirilmiş Sınıflı İlkokul	30
Müstakil İlkokul	17
Özel İlkokul	-
<b>İLKOKUL TOPLAM</b>	<b>47</b>
Müstakil Ortaokul	16
Yatılı Bölge Ortaokulu	0
İmam Hatip Ortaokulu	5
İHL Bünyesinde İmam Hatip Ortaokulu	1
Özel Ortaokul	0
<b>ORTAOKUL TOPLAM</b>	<b>22</b>
Genel Lise	1
Özel Lise	-
<b>GENEL LİSE TOPLAM</b>	<b>1</b>
Karma Anadolu İmam Hatip Lisesi	1
Erkek Anadolu İmam Hatip Lisesi	-
Kız Anadolu İmam Hatip Lisesi	-
<b>İMAM HATİP LİSESİ TOPLAM</b>	<b>1</b>
Mesleki ve Teknik Anadolu Lisesi	2
Mesleki ve Teknik Eğitim Merkezi	0
Özel Mesleki ve Teknik Anadolu Lisesi	0
<b>MESLEKİ VE TEKNİK EĞİTİM TOPLAM</b>	<b>2</b>
<b>OKUL TOPLAM</b>	<b>75</b>

**Tablo g.9: Müdürlüğümüzün fiziki kaynakları arasında yer alan bina sayısı**

Sıra	Kullanım Alanı/Türü	Bina Sayısı (Tahsisli Binalar Dâhil)	Kapasite Durumu (Yeterli/Yetersiz)
1	Hizmet Binası Ek Hizmet Binası	68	Yetersiz
2	Personel Lojmanı	-	-
3	Misafirhane (öğretmenevleri bünyesinde)	yok	Yetersiz

**Tablo g.10: Müdürlüğümüzün fiziki kaynakları arasında yer alan araç sayısı**

Sıra	Araç/Makine Cinsi	Adet
1	Binek Araç	1
2	Pikap	-
3	Minibüs	-

## Teknoloji ve Bilişim Altyapısı Analizi

İlçemizde Fatih Projesi kapsamında;

- FAZ I kapsamında 1 okulumuza toplam 15 “Etkileşimli Tahta” kurulumu gerçekleştirilmiş ve alt yapı çalışmaları tamamlanmıştır.
- FAZ II kapsamında 17 okulumuza toplam 224 “Etkileşimli Tahta” kurulumu gerçekleştirilmiş ve alt yapı çalışmaları tamamlanmıştır.
- FAZ II kapsamında toplam 17 okulumuza A3/A4 yazıcı dağıtımı ve kurulumu gerçekleştirilmiştir.
- İlçemizde Bilişim Teknolojileri(BT) sınıfı bulunan örgün eğitim kurumlarında bilişim teknolojileri konusunda öğretmen ve öğrencilere Fatih Projesi BT Rehberliği yapmak üzere 2018-2019 1. Eğitim Öğretim Döneminde 7 Bilişim Teknoloji Rehber öğretmeni görevlendirilmiştir.
- Fatih Projesi Kapsamında öğretmenlerin hizmetiçi eğitimleri için merkezi olarak 4 adet kurs planlanmış ve verilmiştir.

İlçemizde elektronik ortamda belge aktarım işlemleri DYS (Doküman Yönetim Sistemi) ile gerçekleştirilmektedir. Ayrıca Müdürlüğümüz ve diğer kurumlar arasında DYS aracılığıyla yazışmalar yapılmaktadır.

Bakanlığımızın kurmuş olduğu MEBBİS vâsıtasıyla, kurumsal ve bireysel iş ve işlemlerin büyük bölümü, ayrıca personel ve öğrenci işlemlerini içeren modüller tek bir yapıda kurgulanmış, teşkilatın tüm birimlerinin kullanımına sunulmuştur. Bütün okul ve kurumlarda MEBBİS üzerinden “Yatırım İşlemleri, MEİS, e-Alacak, e-Burs, Evrak, TEFBİS, Kitap Seçim, e-Soruşturma Modülü, Sınav, Sosyal Tesis, e-Mezun, İKS, MTSK, Özel Öğretim Kurumları, Engelli Birey, TKB, Öğretmenevleri, Performans Yönetim Sistemi, Yönetici, Mal, Hizmet ve Yapım Harcamaları, Özlük, Halk Eğitim, e-Okul, Veli Bilgilendirme Sistemi” ve benzeri başlıklarında çalışmalar yürütülmektedir. Bakanlığımızın Veri Toplama Sistemi aktif olarak kullanılmaktadır. Ayrıca “CİMER, e-Muhtar,” gibi servisler aracılığıyla birey ve kurumlara talep, görüş, öneri, şikâyet ve ihbar başlıklarıyla hızlı ve etkin bir biçimde hizmet sağlanmaktadır.

Bununla beraber yerel düzeyde istatistiki verilerin elde edilmesi ve değerlendirilmesi amacıyla hazırlanmış olan e-istatistik sisteminin etkin kullanımı konusunda yasal bir dayanak bulunmaması, yerel düzeyde teknolojik altyapının zayıf yönünü oluşturmaktadır.

## Mali Kaynak Analizi

**Tablo 8: Tahmini Kaynaklar (TL)**

Müdürlüğümüzün 2019-2023 döneminde kaynakları, uygulanmakta olan tasarruf tedbirleri de dikkati alınarak tahmin edilmiş ve tabloda sunulmuştur.

Kaynak Tablosu	2019	2020	2021	2022	2023	Toplam Maliyet
Genel Bütçe	1.335.000	1.468.780	1.615.661	1.744.914	1.919.405	8.083.760
Valilikler ve Belediyeler Katkısı	170.000	210.000	240.000	260.000	282.000	1.162.000
Okul Aile Birlikleri	40.000	50.000	65.000	80.000	100.000	335.000
Diğer(AB ve Sos. Yard. Ve Day. fon)	40.000	55.000	65.000	75.000	90.000	325.000
<b>TOPLAM</b>	<b>1.585.000</b>	<b>1.783.780</b>	<b>1.985.661</b>	<b>2.159.914</b>	<b>2.391.405</b>	<b>9.905.760</b>

## b. GZFT Analizi

**Tablo 10: GZFT Listesi**

Güçlü yönler	Zayıf yönler	Fırsatlar	Tehditler
<ul style="list-style-type: none"><li>Müdürlüğümüz ile okullar arasında koordinasyon ve iletişimin kolay kurulması</li><li>Genç ve aktif bir öğretmen kadrosuna sahip olması</li><li>Karar alma süreçlerinin istişare temelli olması</li><li>Yönetici ve personellerin çağın getirdiği değişim ve gelişmeleri kuruma taşımaları</li><li>Okullarımızda şiddet olaylarının, madde bağımlılığı ve diğer zararlı alışkanlıkların az olması</li><li>Müdürlüğümüz faaliyetlerinin mevzuata uygun olarak yapılması</li><li>Bilgi edinme, halkla ilişkiler sürecinin mevzuatın belirlediği yasal sürede gerçekleşmesi</li><li>İlçe ve okul/kurum düzeyinde iletişim ve yazışmaların zamanında gerçekleşmesi</li><li>Kurumların yönetici ihtiyacının karşılanması</li><li>Genel Lise ve Ortaokullarda Öğrenci devam oranlarının yüksek olması</li></ul>	<ul style="list-style-type: none"><li>Personel yetersizliği (memur, öğretmen, hizmetli),</li><li>Okul öncesi eğitimde okullaşma oranının yetersiz olması,</li><li>Okullarımızda ikili eğitimin devam ediyor olması</li><li>Eğitim faaliyetleri Ar-Ge çalışmaları için kaynak bulma zorluğu</li><li>Yerel maddi destek bulmakta yaşanan güçlükler</li><li>Özel eğitim hizmetlerinden yararlanması gereken velilerin önyargıları, çevresel etmenlerden kaynaklanan çekinceleri</li><li>Bilimsel, teknolojik temalı çalışmalar için maddi kaynak temininde güçlük yaşanması</li><li>Okul ve kurumlarda veli görüşme randevu sisteminin bulunmaması nedeniyle eğitim faaliyetlerinin aksaması</li><li>Okul-Aile Birliklerinin etkin işletilememesi, iş ve işlemlerin okul yönetimine yüklenilmesi</li><li>Yönetici ve öğretmenlerin kişisel ve mesleki yeterlilik kapsamında eğitim ihtiyacı</li><li>Performans Değerlendirme Sisteminin eksikliği</li><li>Tüm eğitim kurumlarında güvenlik kamerası bulunmaması</li><li>Tüm eğitim kurumlarında güvenlik görevlisi bulunmaması</li><li>İlçe merkezindeki okulların, trafiğin yoğun olduğu bölgelere yakın olması</li><li>Ulaşılabilir imkânlar ve doğal koşullar nedeni ile öğretmenlerin il merkezini veya belirli ilçeleri tercih etmeleri</li><li>İlçe Milli Eğitim Müdürlüğünün bağımsız bir binaya sahip olmaması</li><li>Taşınmalı eğitim öğrenci sayısının fazla olması</li><li>Öğretmen sirkülasyonunun fazla olması.</li><li>Anasınıflarının çocukların gelişimine uygun olmaması ve ihtiyaçlarına cevap vermemesi</li></ul>	<ul style="list-style-type: none"><li>İlçemizde Fosfat tesisinin açılması ve bunun mesleki eğitime olumlu yansımaları</li><li>İlçemizin Büyükşehir sınırları içerisinde yer alması</li><li>İlçemizin ekonomik koşullarının yatırımlarla gittikçe düzelmesi</li><li>İlçemizde sosyal bağların güçlü olması</li><li>Kadın-erkek nüfus dağılımının yakın değerinde olması,</li><li>Gelenek ve görenek bakımından zengin bir tarihi geçmişe sahip olması</li><li>Eğitime ailelerin verdiği önemin her geçen gün artması</li><li>Genç nüfus oranının yüksek olması</li><li>Eğitim öğretim faaliyetlerinin aksamasına sebebiyet verecek ölçüde sert iklim koşullarının bulunmaması</li></ul>	<ul style="list-style-type: none"><li>Öğretmen ve idareci değişiminin fazla olması</li><li>Ödenek yetersizliği,</li><li>Medyanın gençler ve eğitim üzerinde olumsuz etkilerinin olması</li><li>Mesleki Eğitimi geliştirme kapsamında ortak protokollerde, mevzuattan kaynaklanan zorunluluk ile özel sektörün işleyiş sistemi arasındaki uyumsuzluk</li><li>Eğitim faaliyetleri Ar-Ge çalışmalarına bütçe ayırlanmaması</li><li>Yerelde maddi destek bulmakta yaşanan güçlükler</li><li>Çiftçilik ve tarımla uğraşan yerleşimcilerin fazlalığı,</li><li>Hayırseverlerin eğitime yönelik katkılarının yetersizliği</li><li>İş kaybı nedeniyle velilerin eğitim faaliyetlerine katılım oranlarının düşük olması</li><li>Bilimsel, teknolojik temalı çalışmalar için maddi kaynak temininde güçlük yaşanması</li><li>Kaynak sağlayıcılarının kurumsal tanıtım ve reklam kaygıları arasında yaşanan uyumsuzluk</li><li>Tarım arazilerinin maddi kaygı ile inşaat sektörüne aktarılması</li><li>Fen ve Anadolu liselerinin olmamasından kaynaklı başarılı öğrencilerimizin il dışına gitmesi,</li><li>Fosfat fabrikasından yayılan gazların çevresel zararları</li></ul>



## c. Tespitler ve İhtiyaçların Belirlenmesi

**Tablo 12: Tespitler ve İhtiyaçlar**

DURUM ANALİZİ AŞAMALARI	TESPİTLER/ SORUN ALANLARI	İHTİYAÇLAR/ GELİŞİM ALANLARI
Uygulanmakta Olan Stratejik Planın Değerlendirilmesi	<ul style="list-style-type: none"> <li>Hedeflerin paydaş beklentilerini tam olarak ifade edecek şekilde ihtiyaçları karşılayacak sayıda olmaması</li> </ul>	<ul style="list-style-type: none"> <li>Hedeflerin, stratejik planda yer alan analizlerin tamamı değerlendirilerek, içerik ve sayı bakımından iyi ifade edilmesi</li> </ul>
Mevzuat Analizi	<ul style="list-style-type: none"> <li>Özel sektör kuruluşları, üniversiteler ve yerel kuruluşlar ile işbirliği gerektiren çalışmalarda, kurum ve kuruluşların mevzuat farklılığından kaynaklanan sorunlar</li> </ul>	<ul style="list-style-type: none"> <li>Özel sektör, üniversite ve yerel kuruluşlardüzenlenenprotokollerdemevzuatlabirliktekurumumuzunmevcutdurumuve kuruluşpolitikalarının birlikte değerlendirilmesi</li> </ul>
Üst Politika Belgeleri Analizi*		<ul style="list-style-type: none"> <li>Stratejik Plan Hazırlama, Performans Programı ve Faaliyet Raporu Hazırlama, Stratejik Yönetim Süreci ile ilgili diğer iş ve işlemler</li> </ul>
Paydaş Analizi	<ul style="list-style-type: none"> <li>Paydaşların çeşitliliği ve paydaş kitlesinin nicel büyüklüğü,</li> <li>İdarenin sorumluluk veya yetki alanı dışında paydaş beklentilerinin bulunması</li> </ul>	<ul style="list-style-type: none"> <li>Paydaşların idaresin beklentilerinin faaliyet alanlarıyla uyumu sağlanmalı, plan döneminde kurumsal faaliyetler hakkında paydaşlara düzenli bilgilendirme yapılması</li> </ul>
İnsan Kaynakları Yetkinlik Analizi	<ul style="list-style-type: none"> <li>Ulaşılabilir imkânlar ve doğal koşullar, ilçemizin doğu görevi kapsamına alınması sebebiyle öğretmenlerin ilçemizi tercih etmeleri</li> </ul>	<ul style="list-style-type: none"> <li>Atama ve yer değiştirme döneminde daha az tercih edilen okullarda öğretmenlere yönelik sosyal/kültürel faaliyetlere, motivasyon çalışmalarına daha fazla önem verilmesi</li> </ul>
Kurum Kültürü Analizi	<ul style="list-style-type: none"> <li>Stratejik Yönetim Süreci ile ilgili iş ve işlemleri koordine edecek, nitelikli personel sayısının az olması</li> </ul>	<ul style="list-style-type: none"> <li>Merkezi ve mahalli hizmetiçi eğitim faaliyetleri ile Stratejik Yönetim Süreci iş ve işlemlerini koordine edecek personel sayısının artırılması</li> </ul>
Fiziki Kaynak Analizi	<ul style="list-style-type: none"> <li>Kurumumuzdaki pikap, minibüs türü taşıma araçlarının sayısı, ihtiyaçların karşılanmasında yetersizdir.</li> <li>İlçe merkezinde ve kasabalarda pansiyonlu okul sayısının artırılmış olmasına rağmen hala yetersiz olması</li> </ul>	<ul style="list-style-type: none"> <li>Kurumumuz bünyesinde yürütülen proje çalışmalarında öğrenci ve öğretmenlerin taşınması için ulaşım aracı tahsis edilmesi</li> <li>İlçe merkezinde ve kasabalarda pansiyonlu okul sayısının artırılarak taşınmalı eğitimin bitirilmesi</li> </ul>
Teknoloji ve Bilişim Altyapısı Analizi	<ul style="list-style-type: none"> <li>Yerel düzeyde oluşturulan istatistik sisteminin etkin şekilde kullanılamaması</li> </ul>	<ul style="list-style-type: none"> <li>Yerel istatistik sisteminin etkin şekilde kullanılması için gerekli yasal düzenlemelerin yapılması</li> </ul>
Mali Kaynak Analizi	<ul style="list-style-type: none"> <li>Öngörülemeyen nedenlerden dolayı bütçede kesinti ihtimalinin yapılması</li> <li>Ulusal ve uluslararası fonların hibe desteğini kısıtlaması</li> </ul>	<ul style="list-style-type: none"> <li>Harcama planlamalarında mali kaynaklarda meydana gelecek öngörülemeyen değişikliklerin dikkate alınması</li> </ul>
PESTLE Analizi	<ul style="list-style-type: none"> <li>Hükümet eğitim politikaları</li> <li>Norm kadro doluluk oranları</li> <li>Sanayi kuruluşlarının faaliyet alanları</li> <li>AB Hibe Fonları</li> <li>Yerel yönetimler</li> <li>Atama ve yer değiştirme iş ve işlemleri</li> <li>Özel sektör ve sanayi kuruluşları ile ilişkiler</li> <li>Ailelerin gelir düzeyi</li> <li>İstihdam oranları</li> <li>Üretim faaliyetleri</li> <li>Ar-Ge çalışmaları ile ilgili kaynak temini</li> <li>Demografik dağılım</li> <li>Sosyal ve kültürel zenginlik</li> <li>Tarihi zenginlik</li> <li>İş alanları</li> <li>Sosyal farklılıklar</li> <li>Parçalanmış aileler</li> <li>Velilerin eğitim faaliyetlerine aktif katılımı</li> <li>Eğitim kurumlarının teknolojik yeterliliği</li> <li>Bilimsel ve teknolojik çalışmaların mali boyutu</li> <li>Kaynak sağlayıcılarının kaygıları</li> </ul>	<ul style="list-style-type: none"> <li>Sanayi kuruluşları ile düzenlenen protokollerde mevzuatla birlikte kurumumuzun mevcut durumu ve kuruluş politikaları birlikte değerlendirilmeli</li> <li>Yerel yönetimlerle eğitim faaliyetleri kapsamında işbirliği artırılmalı</li> <li>AB Hibe Fonlarının etkin kullanımı konusunda tedbir alınmalı</li> <li>Kurumsal çalışmalar, mevzuatta yapılabilecek değişikliklere uygun olarak her an güncellenebilir şekilde kurgulanmalı</li> <li>Ar-Ge faaliyetleri için bütçe ayrılmalı</li> <li>Maddi desteği beklenen özel sektör yetkililerinin, eğitim faaliyetlerine katılımı sağlanmalı, tanıtım çalışmaları yapılmalı</li> <li>Öğrenci velilerine maddi yükümlülük getirecek çalışmalardan kaçınılmalı</li> <li>Dinar İlçesinin sosyal ve kültürel zenginliklerinin eğitim faaliyetlerinde tanıtımı sağlanmalı, etkin kullanımına olanak veren çalışmalar düzenlenmeli</li> <li>Kadınların eğitim çalışmalarına aktif katılımını sağlayacak etkinlikler düzenlenmeli</li> <li>Kaynak taraması yapılarak, ilçenin sosyal ve kültürel zenginlikleri hakkında yayın hazırlanmalı ve paydaşlarla paylaşılmalı</li> <li>Sosyal içerikli, gelenek-görenekleri yansıtmaya olanak verecek çalışmalara ağırlık verilmeli</li> <li>Parçalanmış ailelere ve çocuklarına yönelik rehberlik ve psikolojik danışma hizmetlerinin türü ve sayısı artırılmalı</li> <li>Bilimsel ve teknolojik proje, sergi, fuar gibi çalışmalara özel sektör kuruluşlarının katılımı sağlanmalı</li> <li>Kaynak sağlayıcılarının eğitim içerikli faaliyetlerini tanıtımlarına olanak sağlamalı, bu tanıtımlar yaygınlaştırılmalı</li> <li>Paydaşlara yönelik Müdürlüğümüzün faaliyetleri ve yasal dayanakları hakkında bilgi verici broşür, kitapçık hazırlanmalı</li> <li>Dinar İlçesinin çevresel imkânları ve elverişli doğası, eğitim faaliyetlerinde fırsat olarak değerlendirilmeli</li> <li>Doğa temalı çalışmalar düzenlenmeli</li> </ul>

<ul style="list-style-type: none"><li>• Mevzuat hükümleri</li><li>• Tarihi, turistik unsurlar</li><li>• İklimsel koşullar</li><li>• Jeolojik yapı</li><li>• Çevresel faktörlerden kaynaklanan farklılıklar</li><li>• Tarım, hayvancılık faaliyetleri</li><li>• İç göç-dış göç oranları</li><li>• Yeraltı ve yerüstü doğal kaynakların kullanımı</li></ul>	<ul style="list-style-type: none"><li>• Antik eserlerin tanıtımı için Dinar Etnografya ve Sosyal Yaşam Müzesi Müdürlüğü ile işbirliği yapılmalı</li><li>• 1, 5 ve 9. Sınıf öğrencilerine yönelik uyum haftası etkinlikleri amacına uygun gerçekleştirilmeli</li><li>• Eğitim Kampüsü çalışması yapılmalı</li><li>• İlçe Emniyet Müdürlüğü ile öğrencilerin güvenliği hakkında etkin çalışmalar düzenlenmeli</li></ul>
---	---

\* Üst politika belgeleri analizinde Tablo 3'ten yararlanılarak sadece ihtiyaçlar/gelişim alanları sütunu doldurulmuştur.

## 2. GELECEĞE BAKIŞ

### a. Misyon,Vizyon ve Temel Değerler

#### **MİSYONUMUZ;**

**Düşünen, anlayan, araştıran, sorun çözen, millî kültür ve demokrasinin bilincinde, iletişime ve paylaşıma açık, sanat duyarlılığı, öz güveni, öz saygısı, hak, adalet ve sorumluluk bilinci gelişmiş, öğrenmeyi bir yaşam tarzı haline getirmiş, sağlıklı ve mutlu bireylerin yetişmesine imkân sağlamaktır.**

#### **VİZYONUMUZ;**

**Hayatı anlayan ve hayata anlam veren mutlu bireyler yetiştirmek**

1. *Millî ve Manevi Değerler*
2. *Yasalara Saygı*
3. *Akılcılık*
4. *Çağdaşlık*
5. *İşbirliği ve Bilgi Paylaşımı*
6. *Demokratik Sorun Çözme Yöntemleri*
7. *Eleştirel Düşünme*
8. *Fırsat Eşitliği*
9. *Kaliteli Hizmet*
10. *Stratejik Yönetim Süreci*
11. *Araştırma ve Geliştirme*
12. *Evrensel Değerler*
13. *Kişisel ve Meslekî Gelişim*
14. *Üretkenlik*
15. *İletişim Yöntemlerinin Geliştirilmesi*

## **Amaç ve Hedeflere İlişkin Mimari**

### **Amaç 1: Bütün öğrencilerimize, medeniyetimizin ve insanlığın ortak değerleri ile çağın gereklerine uygun bilgi, beceri, tutum ve davranışların kazandırılması sağlanacaktır.**

Hedef 1.1: Tüm alanlarda ve eğitim kademelerinde, öğrencilerimizin her düzeydeki yeterliliklerinin belirlenmesi, izlenmesi ve desteklenmesi için etkin bir ölçme ve değerlendirme sistemi kurulacaktır.

Hedef 1.2: Öğrencilerin yaş, okul türü ve programlarına göre gereksinimlerini dikkate alan beceri temelli yabancı dil yeterlilikleri sistemine geçilecektir.

Hedef 1.3: Öğrenme süreçlerini destekleyen dijital içerik ve beceri destekli dönüşüm ile ülkemizin her yerinde yaşayan öğrenci ve öğretmenlerimizin eşit öğrenme ve öğretme fırsatlarını yakalamaları ve öğrenmenin sınıf duvarlarını aşması sağlanacaktır.

### **Amaç 2: Çağdaş normlara uygun, etkili, verimli yönetim ve organizasyon yapısı ve süreçleri hâkim kılınacaktır.**

Hedef 2.1: Yönetim ve öğrenme etkinliklerinin izlenmesi, değerlendirilmesi ve geliştirilmesi amacıyla veriye dayalı yönetim yapısına geçilecektir.

Hedef 2.2: Öğretmen ve okul yöneticilerinin gelişimlerini desteklemek amacıyla yeni bir mesleki gelişim anlayışı, sistemi ve modeli oluşturulacaktır.

Hedef 2.3: Kurumsal rehberlik ve teftiş sistemi okul geliştirme amaçlı rehberlik boyutunu öne çıkaracak şekilde yeniden yapılandırılacaktır.

### **Amaç 3: Okul öncesi eğitim ve temel eğitimde öğrencilerimizin bilişsel, duygusal ve fiziksel olarak çok boyutlu gelişimleri sağlanacaktır.**

Hedef 3.1: Erken çocukluk eğitiminin niteliği ve yaygınlığı artırılacak, toplum temelli erken çocukluk çeşitlendirilerek yaygınlaştırılacaktır.

Hedef 3.2: Öğrencilerimizin bilişsel, duygusal ve fiziksel olarak çok boyutlu gelişimini önemseyen, bilimsel düşünme, tutum ve değerleri içselleştirebilecekleri bir temel eğitim yapısına geçilerek okullaşma oranı artırılacaktır.

Hedef 3.3: Temel eğitimde okulların niteliğini artıracak yenilikçi uygulamalara yer verilecektir.

### **Amaç 4: Öğrencileri ilgi, yetenek ve kapasiteleri doğrultusunda hayata ve üst öğretime hazırlayan bir ortaöğretim sistemi ile toplumsal sorunlara çözüm getiren, ülkenin sosyal, kültürel ve ekonomik kalkınmasına katkı sunan öğrenciler yetiştirilecektir.**

Hedef 4.1: Ortaöğretime katılım ve tamamlama oranları artırılacaktır.

Hedef 4.2: Ortaöğretim, değişen dünyanın gerektirdiği becerileri sağlayan ve değişimin aktörü olacak öğrenciler yetiştiren bir yapıya kavuşturulacaktır.

Hedef 4.3: İlçemizin entelektüel sermayesini artırmak, medeniyet ve kalkınmaya destek vermek amacıyla Anadolu Liselerinin niteliği güçlendirilecektir.

Hedef 4.4: Örgün eğitim içinde imam hatip okullarının niteliği artırılacaktır.

### **Amaç 5: Özel eğitim ve rehberlik hizmetlerinin etkinliği artırılarak bireylerin bedensel, ruhsal ve zihinsel gelişimleri desteklenecektir.**

Hedef 5.1: Öğrencilerin mizaç, ilgi ve yeteneklerine uygun eğitimi alabilmelerine imkân veren işlevsel bir psikolojik danışmanlık ve rehberlik yapılanması kurulacaktır.

Hedef 5.2: Özel eğitim ihtiyacı olan bireyleri akranlarından soyutlamayan ve birlikte yaşama kültürünü güçlendiren eğitimde adalet temelli yaklaşım modeli geliştirilecektir.

Hedef 5.3: İlimizin kalkınmasında önemli bir kaynak niteliğinde bulunan özel yetenekli öğrencilerimiz, akranlarından ayrılaştırılmadan doğalarına uygun bir eğitim yöntemi ile desteklenecektir.

### **Amaç 6: Mesleki ve teknik eğitim ve hayat boyu öğrenme sistemleri toplumun ihtiyaçlarına ve işgücü piyasası ile bilgi çağının gereklerine uygun biçimde düzenlenecektir.**

Hedef 6.1: Mesleki ve teknik eğitime atfedilen değer ve erişim imkânları artırılacaktır.

Hedef 6.2: Mesleki ve teknik eğitimde yeni nesil öğretim programları geliştirilecek, beşeri ve fiziki altyapı iyileştirilecektir.

Hedef 6.3: Mesleki ve teknik eğitim-istihdam-üretim ilişkisi güçlendirilecektir.

Hedef 6.4: Bireylerin iş ve yaşam kalitelerini yükseltmek amacıyla hayat boyu öğrenme katılım ve tamamlama oranları artırılacaktır.

### **Amaç 7: Ulusal standartlar gözetilerek tüm okullarımız için destekleyici bir özel öğretim yapısına geçilecektir.**

Hedef 7.1: Özel öğretime devam eden öğrenci oranları artırılarak özel öğretim kurumlarının yönetim ve teftiş yapısı güçlendirilecektir.

Hedef 7.2: Sertifika eğitimi veren kurumların niteliğini artırmaya yönelik düzenlemeler yapılacaktır.

## Amaç, Hedef, Gösterge ve Stratejiler

Bu bölümde Millî Eğitim Bakanlığı 2019-2023 Stratejik Planı'nın amaç, hedef, hedef kartı ve stratejilerine yer verilmiştir. Stratejilere ilişkin yapılacak çalışmaları belirten eylemler ile hedef kartlarında yer alan göstergelerin tanım, formül ve kavramsal çerçevelerine "Eylem Planı ve Gösterge Bilgi Tablosu" dokümanında ayrı olarak yer verilmiştir.

### Amaç 1:

**Bütün öğrencilerimize, medeniyetimizin ve insanlığın ortak değerleri ile çağın gereklerine uygun bilgi, beceri, tutum ve davranışların kazandırılması sağlanacaktır.**

**Hedef 1.1. Tüm alanlarda ve eğitim kademelerinde, öğrencilerimizin her düzeydeki yeterliliklerinin belirlenmesi, izlenmesi ve desteklenmesi için etkin bir ölçme ve değerlendirme sistemi kurulacaktır.**

<b>Amaç 1</b>	Bütün öğrencilerimize, medeniyetimizin ve insanlığın ortak değerleri ile çağın gereklerine uygun bilgi, beceri, tutum ve davranışların kazandırılması sağlanacaktır.									
<b>Hedef 1.1</b>	Tüm alanlarda ve eğitim kademelerinde, öğrencilerimizin her düzeydeki yeterliliklerinin belirlenmesi, izlenmesi ve desteklenmesi için etkin bir ölçme ve değerlendirme sistemi kurulacaktır.									
Performans Göstergeleri		Hedef Etkisi (%)	Başlangıç Değeri	2019	2020	2021	2022	2023	İzleme Sıklığı	Rapor Sıklığı
<b>PG 1.2.1 Bir eğitim ve öğretim döneminde bilimsel, kültürel, sanatsal ve sportif alanlarda en az bir faaliyete katılan öğrenci oranı (%)</b>	İlkokul	20	%52	%62,5	%77	%87	%95	%100	6 Ay	6 Ay
	Ortaokul		%58	%68	%78	%88	%96	%100	6 Ay	6 Ay
	Lise		%65,0	%69,6	%75	%80	%85	%100	6 Ay	6 Ay
<b>PG 1.2.2 Öğrenci başına okunan kitap sayısı</b>	İlkokul	20	15	20	22	24	25	28	6 Ay	6 Ay
	Ortaokul		8	10	12	14	16	20	6 Ay	6 Ay
	Lise		5	7	9	11	13	15	6 Ay	6 Ay
<b>PG 1.2.3. Ortaöğretime merkezi sınavla yerleşen öğrenci oranı (%)</b>		20	%10	%9	%8,5	%8,2	%8	%7	6 Ay	6 Ay
<b>Koordinatör Birim</b>	Ölçme, Değerlendirme ve Sınav Hizmetleri Birimi									
<b>İş Birliği Yapılacak Birimler</b>	DÖB, HBÖB, MTEB, OB, ÖERHB, TEB, ÖÖKB, DHB, ÖDB									
<b>Riskler</b>	<ul style="list-style-type: none"><li>- Öğrencilerin ve velilerin bilimsel, kültürel, sanatsal ve sportif faaliyetlere ilişkin farkındalık düzeyinin bölgeler arasında farklılık göstermesi,</li><li>- Ailelerin, çocuklarının sınavla öğrenci alan okullara devam etmelerine yönelik isteği,</li><li>- Sınavla öğrenci alan okul sayısının artırılmasına ilişkin çeşitli baskılar,</li><li>- Öğrencilerin ve öğretmenlerin mevcut durumda yeterlilik temelli ölçme uygulamalarına alışkın olmaması.</li></ul>									
<b>Stratejiler</b>	<b>S1.1.1</b>	- Eğitim kalitesinin artırılması için ölçme ve değerlendirme yöntemleri etkinleştirilecek ve yeterlilik temelli ölçme değerlendirme yapılacaktır.								
	<b>S1.1.2</b>	- Öğrencilerin bilimsel, kültürel, sanatsal, sportif ve toplum hizmeti alanlarında etkinliklere katılımı artırılacak ve izlenecektir.								
	<b>S1.1.3</b>	- Kademeler arası geçiş sınavlarının eğitim sistemi üzerindeki baskısı azaltılacak ve yeterlilik temelli ölçme değerlendirme yapılacaktır.								
<b>Maliyet Tahmini</b>	280.000 TL									
<b>Tespitler</b>	<ul style="list-style-type: none"><li>- Öğrencilerin bilimsel, kültürel, sanatsal ve sportif faaliyetlere katılımının düşük olması,</li><li>- Toplumda akademik başarıya yüksek değer atfedilmesi,</li><li>- Öğrenciler ve öğretmenlerin yeterlilik temelli ölçme ve değerlendirme uygulamaları konusunda yeterli bilgi ve tecrübeye sahip olmaması.</li></ul>									

## İhtiyaçlar

- Öğretmenlerin alternatif eğitim yöntem ve teknikleri konusunda eğitime alınmaları,
- Ölçme ve değerlendirme merkezlerinin tüm illere yaygınlaştırılması,
- Sınav kaygısına yönelik olarak aile hekimliği başta olmak üzere çeşitli kurumlarla iş birliği yapılması,
- Veli ve öğretmenlere yönelik olarak öğrencilerin bilimsel, kültürel, sanatsal ve sportif faaliyetlere katılımı yönünde farkındalık çalışmaları yürütülmesi,
- Öğretim programlarının konu alanları bazında yeterlilik temelli olarak tanımlanması.

UD: Uygulama Dönemi

## Hedef 1.2. Öğrencilerin yaş, okul türü ve programlarına göre gereksinimlerini dikkate alan beceri temelli yabancı dil yeterlilikleri sistemine geçilecektir.

<b>Amaç 1</b>	Bütün öğrencilerimize, medeniyetimizin ve insanlığın ortak değerleri ile çağın gereklerine uygun bilgi, beceri, tutum ve davranışların kazandırılması sağlanacaktır.								
<b>Hedef 1.2.</b>	Öğrencilerin yaş, okul türü ve programlarına göre gereksinimlerini dikkate alan beceri temelli yabancı dil yeterlilikleri sistemine geçilecektir.								
Performans Göstergeleri	Hedef Etkisi (%)	Başlangıç Değeri	2019	2020	2021	2022	2023	İzleme Sıklığı	Rapor Sıklığı
PG 1.2.1 Yabancı dil dersi yılsonu puan ortalaması	20	53	60	64	68	73	80	6 Ay	6 Ay
PG 1.3.2 Yabancı dil eğitimine yönelik geliştirilen dijital içerik sayısı	20	120	180	230	300	350	400	6 Ay	6 Ay
<b>Koordinatör Birim</b>	Strateji Birimi								
<b>İş Birliği Yapılacak Birimler</b>	DÖB, HBÖB, MTEB, OB, ÖÖKB, TEB								
<b>Riskler</b>	<ul style="list-style-type: none"><li>- Yabancı dil eğitimine ilişkin farkındalığın yeterli olmaması,</li><li>- Uluslararası hareketlilik programlarının kontenjan ve kapsamının yetersiz olması,</li><li>- Yurtdışında yabancı dil eğitimi destekleyici programların maliyetlerinin yüksek olması,</li><li>- Yabancı dil eğitimine ilişkin dijital içeriklerin teminine yönelik maliyetlerin yüksek olması.</li></ul>								
<b>Stratejiler</b>	<b>S 1.2.1</b>	- Ülke genelinde yabancı dil eğitimi, seviye ve okul türlerine göre uyarlanacaktır.							
	<b>S 1.2.2</b>	- Yeni kaynaklar ile öğrencilerin İngilizce konuşulan dünyayı deneyimlemesi sağlanacak ve dijital içerikler geliştirilecektir.							
<b>Maliyet Tahmini</b>	14.900 TL								
<b>Tespitler</b>	<ul style="list-style-type: none"><li>- Öğrencilerin yabancı dil becerilerini farklı alanlarda kullanmasını sağlayan disiplinler arası bir yaklaşımın olmaması,</li><li>- Yabancı dil eğitiminin öğrencilerin bireysel farklılıkları ile öğretim kademeleri ve okul türlerini dikkate almayan tek tip bir yaklaşımla yapılması,</li><li>- Öğrencilerin yabancı dil eğitimine destek olacak dijital içeriklerin ve platformların yetersiz olması,</li></ul>								
<b>İhtiyaçlar</b>	<ul style="list-style-type: none"><li>- Yabancı dil eğitiminde ortaya konacak yeni yöntemler konusunda öğretmen eğitimlerinin yapılması,</li><li>- Yabancı dil eğitimine yönelik dijital içeriklerin ve platformların geliştirilmesi,</li></ul>								



**Hedef 1.3. Öğrenme süreçlerini destekleyen dijital içerik ve beceri destekli dönüşüm ile ülkemizin her yerinde yaşayan öğrenci ve öğretmenlerimizin eşit öğrenme ve öğretme fırsatlarını yakalamaları ve öğrenmenin sınıf duvarlarını aşması sağlanacaktır.**

<b>Amaç 1</b>	Bütün öğrencilerimize, medeniyetimizin ve insanlığın ortak değerleri ile çağın gereklerine uygun bilgi, beceri, tutum ve davranışların kazandırılması sağlanacaktır.								
<b>Hedef 1.3</b>	Öğrenme süreçlerini destekleyen dijital içerik ve beceri destekli dönüşüm ile ülkemizin her yerinde yaşayan öğrenci ve öğretmenlerimizin eşit öğrenme ve öğretme fırsatlarını yakalamaları ve öğrenmenin sınıf duvarlarını aşması sağlanacaktır.								
<b>Performans Göstergeleri</b>	<b>Hedefe Etkisi (%)</b>	<b>Başlangıç Değeri</b>	<b>2019</b>	<b>2020</b>	<b>2021</b>	<b>2022</b>	<b>2023</b>	<b>İzleme Sıklığı</b>	<b>Rapor Sıklığı</b>
<b>PG 1.3.1 EBA Ders Portalı aylık ortalama tekil ziyaretçi sayısı</b>	40	125300	182050	235410	310200	396250	495300	6 Ay	6 Ay
<b>PG 1.3.2 EBA Ders Portalı kullanıcı başına aylık ortalama sistemde kalma süresi (dk)</b>	25	120	180	212	308	425	510	6 Ay	6 Ay
<b>PG 1.3.3 Eğitim ulusal dijital içerik arşivi kurulması</b>	25	0	%40	%80	%100	%100	%100	6 Ay	6 Ay
<b>PG 1.3.4 Dijital içeriklere ilişkin sertifika eğitimlerine katılan öğretmen sayısı</b>	25	0	500	500	500	500	500	6 Ay	6 Ay
<b>Koordinatör Birim</b>	Bilgi İşlem ve Eğitim Teknolojileri Birimi								
<b>İş Birliği Yapılacak Birimler</b>	Tüm birimler								
<b>Riskler</b>	<ul style="list-style-type: none"><li>- Dijital ortamda çocukları ve gençleri olumsuz etkileyen içeriklere ilişkin önlemlerin yetersizliği,</li><li>- Dijital araç ve gereçlerin genellikle ithalata bağımlı olması,</li><li>- İnternet altyapısının bölgeler arası gösterebileceği farklılıktan dolayı internet erişiminde yaşanabilecek aksaklıklar,</li><li>- Dijital içerik geliştirme eğitimlerine katılması gereken öğretmen sayısının çok olması,</li><li>- Dijital içerik gelişimi alanında yeniliklerin çok hızlı olmasından dolayı verilecek eğitimin içeriğinin güncel tutulması gerekliliği.</li></ul>								
<b>Stratejiler</b>	<b>S1.4.1</b>	- Dijital içerik ve becerilerin gelişmesi için ekosistem kurulacaktır.							
	<b>S1.4.2</b>	- Dijital becerilerin gelişmesi için içerik geliştirilecek ve bu kapsamda öğretmen eğitimi yapılacaktır.							
<b>Maliyet Tahmini</b>	100.000 TL								
<b>Tespitler</b>	<ul style="list-style-type: none"><li>- Öğrencilerin ve araştırmacıların kullanacağı dijital içerik arşivinin bulunmaması,</li><li>- Dijital ortamlarda eğitime ilişkin içeriklerin belirli bir yapıya kavuşturulamaması,</li><li>- Güvenli internet, siber zorbalık ve veri güvenliği kavramlarına ilişkin toplumsal farkındalık düzeyinin düşük olması,</li><li>- Dijital beceriler konusunda öğretmenler arasında farkın yüksek olması.</li></ul>								
<b>İhtiyaçlar</b>	<ul style="list-style-type: none"><li>- Eğitim dijital arşivinin oluşturulması için gerekli altyapı,</li><li>- Eğitim dijital içeriklerinin geliştirilmesi için ilgili personelin eğitimi,</li><li>- Öğretmenlerin dijital beceriler konusunda hizmet içi eğitimden geçirilmesi,</li><li>- Güvenli internet, siber zorbalık ve veri güvenliği konularında diğer kamu kurum ve kuruluşlarıyla tam iş birliği,</li><li>- EBA eğitim portalinin kapsam ve içeriğinin geliştirilmesi.</li></ul>								

## Amaç 2:

**Çağdaş normlara uygun, etkili, verimli yönetim ve organizasyon yapısı ve süreçleri hâkim kılınacaktır.**

**Hedef 2.1. Yönetim ve öğrenme etkinliklerinin izlenmesi, değerlendirilmesi ve geliştirilmesi amacıyla veriye dayalı yönetim yapısına geçilecektir.**

Amaç 2	Çağdaş normlara uygun, etkili, verimli yönetim ve organizasyon yapısı ve süreçleri hâkim kılınacaktır.								
Hedef 2.1	Yönetim ve öğrenme etkinliklerinin izlenmesi, değerlendirilmesi ve geliştirilmesi amacıyla veriye dayalı yönetim yapısına geçilecektir.								
Performans Göstergeleri	Hedefe Etkisi (%)	Başlangıç Değeri	2019	2020	2021	2022	2023	İzleme Sıklığı	Rapor Sıklığı
PG 2.1.1 İlçe Milli Eğitim Müdürlüğü tarafından yürütülen hizmetlerin sınırları açıkça belirlenerek ve riskler dikkate alınarak yetki devri yapılmasına yönelik sistem kurulması	20	0	%10	%40	%50	%80	%100	6 Ay	6 Ay
PG 2.1.2. Eğitsel veri ambarının kurulması	20	0	%40	%50	%80	%100	%100	6 Ay	6 Ay
PG 2.1.3. Okul stratejik planları ile yıllık okul gelişim planlarının izlenmesi için sistem kurulması	30	0	%10	%50	%80	%100	%100	6 Ay	6 Ay
PG 2.1.4. Coğrafi bilgi sisteminin kurulması	20	%40	%80	%100	%100	%100	%100	6 Ay	6 Ay
PG 2.1.5. Bakanlık bilgi edinme sistemlerinden hizmet alanların memnuniyet oranı (%)	10	%88,90	%90	%90	%90	%90	%90	6 Ay	6 Ay
<b>Koordinatör Birim</b>	Strateji Geliştirme Birimi								
<b>İş Birliği Yapılacak Birimler</b>	Tüm birimler								
<b>Riskler</b>	<ul style="list-style-type: none"><li>- Sık mevzuat değişikliği nedeniyle iş süreçlerinin sık değişmesi,</li><li>- Karar alma süreçleri ve uygulama aşamasına yönelik bürokratik unsurlar,</li><li>- Yeni kurulacak birimler ile mevcut birimler arasında olası yetki çakışması,</li><li>- Okul planlarında belirlenen amaçların bağlantısız olması.</li></ul>								
<b>Stratejiler</b>	<b>S 2.1.1</b>	- Bakanlığın tüm kararları veriye dayalı hâle getirilecek ve bürokratik süreç azaltılacaktır.							
	<b>S 2.1.2</b>	- Okul bazında veriye dayalı yönetim sistemine geçilecektir.							
<b>Maliyet Tahmini</b>	147.000 TL								
<b>Tespitler</b>	<ul style="list-style-type: none"><li>- Yetki devri için iş süreçlerinin ve ilgili analizlerin yapılmamış olması,</li><li>- Veriye dayalı yönetim için etkin veri üretimi mekanizmaları oluşturulmamış olması,</li><li>- Planların izlenmesi için bir sistemin olmaması,</li><li>- MEB Mobil Bilgi Servisi (8383) ücretli olmasından dolayı çok fazla veli tarafından kullanılmaması.</li></ul>								
<b>İhtiyaçlar</b>	<ul style="list-style-type: none"><li>- İş süreçlerini çıkarma ve iyileştirme ekiplerinin eğitimi,</li><li>- Yetki devri için mevzuat ve faaliyet alanlarının taramasının yapılması,</li><li>- Veri birimi kurulması için mevzuat değişikliği,</li><li>- Okul planlarının izlenmesine yönelik sistem kurulması,</li><li>- MEB Mobil Bilgi Servisi (8383) ücretsiz yapılacak olmasından dolayı kaynak ihtiyacı.</li></ul>								

## Hedef 2.2. Öğretmen ve okul yöneticilerinin gelişimlerini desteklemek amacıyla yeni bir mesleki gelişim anlayışı, sistemi ve modeli oluşturulacaktır.

<b>Amaç 2</b>	Çağdaş normlara uygun, etkili, verimli yönetim ve organizasyon yapısı ve süreçleri hâkim kılınacaktır.									
<b>Hedef 2.2</b>	Öğretmen ve okul yöneticilerinin gelişimlerini desteklemek amacıyla yeni bir mesleki gelişim anlayışı, sistemi ve modeli oluşturulacaktır.									
Performans Göstergeleri		Hedef Etkisi (%)	Başlangıç Değeri	2019	2020	2021	2022	2023	İzleme Sıklığı	Rapor Sıklığı
PG 2.2.1 Lisansüstü eğitim alan personel oranı (%)	PG 2.2.1.1 Alanında lisansüstü eğitim alan öğretmen oranı(%)	25	1,61	-	-	%5	%15	%23	6 Ay	6 Ay
	PG 2.2.1.2 Yönetim alanında lisansüstü eğitim alan yönetici oranı(%)		7,14	-	-	%10	%18	%29		
PG 2.2.2 Yönetici cinsiyet oranı (%)		15	%8,93	%15	%21	%26	%32	%35	6 Ay	6 Ay
PG 2.2.3 Ücretli öğretmen oranı (%)		25	%16,5	%14	%12	%10	%8	%5	6 Ay	6 Ay
PG 2.2.4 İBBS-1 düzeyinde öğretmenlerin ortalama hizmet süresi	İstanbul-1B	25	16,81	-	-	-	-	-	6 Ay	6Ay
	Batı Marmara-2B		15,45	-	-	-	-	-		
	Ege- 3B		19,10	-	-	-	-	-		
	D.Marmara-4B		15,74	-	-	-	-	-		
	Batı Anadolu-5B		18,18	-	-	-	-	-		
	Akdeniz-6B		18,29	-	-	-	-	-		
	Orta Anadolu-7B		14,70	-	-	-	-	-		
	B. Karadeniz-8B		16,26	-	-	-	-	-		
	D.Karadeniz-9B		14,35	-	-	-	-	-		
	K.doğu Anadolu		7,72	8,00	8,50	9,00	9,50	10,00		
	Ortadoğu Anadolu		8,92	9,00	9,50	10,00	10,50	11,00		
	G.Doğu Anadolu		9,87	10,00	10,50	11,00	11,50	12,00		
PG 2.2.5 YLSY kapsamında yurt dışında stratejik alanlarda lisansüstü öğrenim gören bursiyer sayısının, toplam bursiyer sayısına oranı (%)									6 Ay	6 Ay
<b>Koordinatör Birim</b>		İnsan Kaynakları Birimi								
<b>İş Birliği Yapılacak Birimler</b>		Tüm birimler								
<b>Riskler</b>	<ul style="list-style-type: none"> <li>- Öğretmen ve okul yöneticilerinin lisansüstü eğitim süreçlerinin okullardaki eğitimi aksatması,</li> <li>- Lisansüstü eğitime yönlendirilecek kitlenin çok büyük olması ve getireceği maliyet,</li> <li>- Baskı grupları ve paydaş kitlelerin taleplerinde temelde amaçlar açısından yeterince uzlaşa sağlanamaması,</li> <li>- Elverişsiz koşullarda görev yapan öğretmen ve yöneticiler için verilecek teşviklerin maliyeti,</li> <li>- Yönetici kadrolarına kadın yönetici talebinin yeterli düzeyde olmaması.</li> </ul>									

Stratejiler	S 2.2.1	- Öğretmen ve okul yöneticilerinin mesleki gelişim sistemi yeniden yapılandırılacaktır.
	S 2.2.2	- İnsan kaynağının verimli kullanılması ve hakkaniyetli bir şekilde ödüllendirilmesi sağlanacaktır.
Maliyet Tahmini	560.000 TL	
Tespitler	<ul style="list-style-type: none"> <li>- Öğretmenlik ve okul yönetimine ilişkin mevzuatın dağınık olması,</li> <li>- Dezavantajlı bölgelerde görev yapan öğretmenlerin hizmet süresinin düşük olması,</li> <li>- Eğitim yöneticilerinin atanma sisteminin ölçme ve değerlendirme boyutunun yeterli olmaması,</li> <li>- Ülke genelinde dengeli norm dağılımının olmaması,</li> <li>- Öğretmenlik mevcut kariyer sisteminin yetersiz olması ve okul yöneticiliği alanlarında kariyer sisteminin bulunmaması.</li> </ul>	
İhtiyaçlar	<ul style="list-style-type: none"> <li>- Bakanlık bütçesinde personel giderleri için ayrılan ödeneğin meslek kanunu, ücretli öğretmen ile dezavantajlı bölgelerde görev yapan öğretmenler için yapılacak iyileştirmelere göre yükseltilmesi,</li> <li>- Mevzuat düzenlemesi süreçlerinde katılımı sağlamak üzere platformlar oluşturulması,</li> <li>- Öğretmenlik ve okul yöneticiliği alanlarında genel ve özel alan yeterlilik belirlenmesi için kapsamlı çalışmaların yapılması,</li> <li>- Lisansüstü eğitime yönlendirilecek kitlenin büyük olması nedeniyle yüksek oranda mali kaynak.</li> </ul>	

### Hedef 2.3. Kurumsal rehberlik ve teftiş sistemi okul geliştirme amaçlı rehberlik boyutunu öne çıkaracak şekilde yeniden yapılandırılacaktır.

Amaç 2	Çağdaş normlara uygun, etkili, verimli yönetim ve organizasyon yapısı ve süreçleri hâkim kılınacaktır.								
Hedef 2.3	Kurumsal rehberlik ve teftiş sistemi okul geliştirme amaçlı rehberlik boyutunu öne çıkaracak şekilde yeniden yapılandırılacaktır.								
Performans Göstergeleri	Hedef Etkisi (%)	Başlangıç Değeri	2019	2020	2021	2022	2023	İzleme Sıklığı	Rapor Sıklığı
PG 2.3.1 Okul ve program türlerine bağlı ihtisaslaşmış kurumsal rehberlik ve teftiş dalları sistemi kurulması	50	%10	%60	%80	%100	%100	%100	6 ay	6 Ay
PG 2.3.2 Merkez ve taşra teşkilatına yönelik yeni rehberlik ve teftiş yapısı ile ilgili eğitim verilen personel sayısı	20	0	250	300	350	400	450	6 ay	6 Ay
PG 2.3.3 Müfettişlerin yerinde yaptıkları gözlemler ve paydaşların görüşlerinden elde ettikleri verileri analiz ederek oluşturdukları gelişim odaklı rapor sayısı	30	1.500	1.500	1.800	2.100	2.400	2.700	6 ay	6 Ay
Koordinatör Birim	Teftiş Kurulu Başkanlığı								
İş Birliği Yapılacak Birimler	Tüm Birimler.								
Riskler	<ul style="list-style-type: none"> <li>- Teftişin rehberlik ve geliştirme odaklı olmak yerine hata aramaya yönelik olarak yapıldığı algısı,</li> <li>- Çıktı ve süreç odaklı bütünleşik bir okul geliştirme amaçlı ölçme değerlendirme sisteminin olmaması,</li> <li>- Bütünleşik yapıda kurulacak sistemin getireceği maliyetler.</li> </ul>								
Stratejiler	S 2.3.1	- Okullarımızın gelişimini sağlamak amacıyla kurumsal rehberlik ve teftiş hizmetleri yapılandırılacaktır.							
Maliyet Tahmini	120.000 TL								
Tespitler	<ul style="list-style-type: none"> <li>- Mevcut sistemin kurumsal rehberlik ihtiyacına yeterince cevap verememesi,</li> <li>- Teftiş ve rehberlik kavramlarının kamuoyunda birbirini destekler nitelikte görülmemesi.</li> </ul>								
İhtiyaçlar	<ul style="list-style-type: none"> <li>- Kurumsal rehberlik ve teftiş sisteminin okul geliştirme amaçlı yapılandırılmasına ilişkin mevzuat düzenlemesi,</li> <li>- Taşra teşkilatına okul türü ve kurum çeşitlerine göre kadro ihdası, personel alımı ve yetiştirilmesi</li> <li>- Mevcut müfettişlerin yeniden yapılanan rollere uygun olarak eğitilmesi,</li> <li>- Bakanlık merkez ve taşra teşkilatı birimlerine yeni yapıyla ilgili farkındalık eğitimleri verilmesi.</li> </ul>								

### Amaç 3:

**Okul öncesi eğitim ve temel eğitimde öğrencilerimizin bilişsel, duygusal ve fiziksel olarak çok boyutlu gelişimleri sağlanacaktır.**

**Hedef 3.1. Erken çocukluk eğitiminin niteliği ve yaygınlığı artırılacak, toplum temelli erken çocukluk çeşitlendirilerek yaygınlaştırılacaktır.**

Performans Göstergeleri	Hedef Etkisi(%)	Başlangıç Değeri	2019	2020	2021	2022	2023	İzleme Sıklığı	Rapor Sıklığı
PG 3.1.1 3-5 yaş grubu okullaşma oranı (%)	40	%37	%41	%44	%51	%57	%70	6 Ay	6 Ay
PG 3.1.2 İlkokul birinci sınıf öğrencilerinden en az bir yıl okul öncesi eğitim almış olanların oranı (%)	20	%63	%70	%77	%85	%95	%100	6 Ay	6 Ay
PG 3.1.3 Erken çocukluk eğitiminde desteklenen şartları elverişsiz ailelerin oranı (%)	10	0	%2	%10	%50	%75	%100	6 Ay	6 Ay
PG 3.1.4 Özel eğitime ihtiyaç duyan öğrencilerin uyumunun sağlanmasına yönelik öğretmen eğitimlerine katılan okul öncesi öğretmeni oranı (%)	20	0	%20	%20	%20	%20	%20	6 Ay	6 Ay
<b>Koordinatör Birim</b>	Temel Eğitim Birimi								
<b>İş Birliği Yapılacak Birimler</b>	Tüm Birimler								
<b>Riskler</b>	<ul style="list-style-type: none"><li>- Ailelerin erken çocukluk eğitiminin faydası konusunda yeterince bilinçli olmaması ve eğitim maliyetinden kaçınması,</li><li>- Erken çocukluk eğitim hizmeti veren kurumların işleyişi ve denetiminin tek elden yürütülememesi,</li><li>- Erken çocukluk eğitim hizmetinin sunumunda rol alan aktörlerin çeşitli olması,</li><li>- Erken çocukluk eğitiminde görev alan bazı öğretmenlerin özel eğitime ihtiyaç duyan öğrencilerle ilgili istenen düzeyde bilgi ve beceriye sahip olmaması,</li></ul>								
<b>Stratejiler</b>	<b>S3.1.1</b>	- Erken çocukluk eğitim hizmeti yaygınlaştırılacaktır.							
	<b>S3.1.3</b>	- Erken çocukluk eğitiminde şartları elverişsiz gruplarda eğitimin niteliği artırılacaktır.							
<b>Maliyet Tahmini</b>	600.000 TL								
<b>Tespitler</b>	<ul style="list-style-type: none"><li>- Erken çocukluk eğitim imkânlarının her çocuğun okullaşmasını sağlayacak kadar yaygın ve esnek zamanlı olmaması,</li><li>- Erken çocukluk eğitiminin ailelere belli ölçüde maliyet oluşturması,</li><li>- Erken çocukluk eğitim hizmeti sunan farklı aktörlerin bütünsel bir sistemle izlenip değerlendirilememesi ve erken çocukluk eğitim hizmetine yönelik ortak bir kalite standardının olmaması,</li><li>- Ailelerin ve öğretmenlerin özel eğitime ihtiyaç duyan çocuklar konusunda yeterli düzeyde bilgi ve farkındalığa sahip olmaması,</li><li>- İlçemizin bazı kesimlerinde şartları elverişsiz bazı ailelerin özellikle olanlar ile mevsimlik tarım işçisi ailelerin erken çocukluk eğitimine erişimde sorunlar yaşaması.</li></ul>								
<b>İhtiyaçlar</b>	<ul style="list-style-type: none"><li>- 5 yaşın zorunlu eğitim kapsamına alınması için mevzuat düzenlemesinin yapılması,</li><li>- Öğretmen ataması ve öğretmenlerin erken çocukluk eğitimi konusundaki deneyimlerini artırmak için hizmet içi eğitim faaliyetleri,</li><li>- Şartları elverişsiz çocukların erişim ve beslenme ihtiyaçlarının karşılanması için hizmet modellerinin geliştirilmesi,</li><li>- Erken çocukluk eğitimi konusunda ailelere ve topluma yönelik farkındalık çalışmaları,</li><li>- Erken çocukluk eğitim hizmetlerinde farklı kurum ve kuruluşlar arasında koordinasyonun sağlanması</li></ul> Okul öncesi eğitimi için derslik sayısının artırılma ihtiyacı.								

**Hedef 3.2. Öğrencilerimizin bilişsel, duygusal ve fiziksel olarak çok boyutlu gelişimini önemseyen, bilimsel düşünme, tutum ve değerleri içselleştirebilecekleri bir temel eğitim yapısına geçilerek okullaşma oranı artırılabacaktır.**

<b>Amaç 3</b>	Okul öncesi eğitim ve temel eğitimde öğrencilerimizin bilişsel, duygusal ve fiziksel olarak çok boyutlu gelişimleri sağlanacaktır.									
<b>Hedef 3.2</b>	Öğrencilerimizin bilişsel, duygusal ve fiziksel olarak çok boyutlu gelişimini önemseyen, bilimsel düşünme, tutum ve değerleri içselleştirebilecekleri bir temel eğitim yapısına geçilerek okullaşma oranı artırılabacaktır.									
<b>Performans Göstergeleri</b>	<b>Hedefe Etkisi (%)</b>	<b>Başlangıç Değeri</b>	<b>2019</b>	<b>2020</b>	<b>2021</b>	<b>2022</b>	<b>2023</b>	<b>İzleme Sıklığı</b>	<b>Rapor Sıklığı</b>	
<b>PG 3.2.1 İkili eğitim kapsamındaki okullara devam eden öğrenci oranı (%)</b>	20	%35,58	%32	%25	%18	%10	0	6 Ay	6 Ay	
<b>PG 3.2.2 Temel eğitimde 20 gün ve üzeri devamsız öğrenci oranı</b>	20	<b>PG 3.2.2.1 İlkokulda 20 gün ve üzeri devamsız öğrenci oranı (%)</b>	%6,7	%6,2	%5,7	%5	%4,5	%3,5	6 Ay	6 Ay
		<b>PG 3.2.2.2 Ortaokulda 20 gün ve üzeri devamsız öğrenci oranı (%)</b>	%4,1	%3,8	%3,5	%3,2	%2,8	%2,5	6 Ay	6 Ay
<b>PG 3.2.3 Temel eğitimde okullaşma oranı (%)</b>	20	<b>PG 3.2.3.1 6-9 yaş grubu okullaşma oranı (%)</b>	%96	%98	%99	%99,5	%99,6	%100	6 Ay	6 Ay
		<b>PG 3.2.3.2. 10-13 yaş grubu okullaşma oranı (%)</b>	%96	%98	%99	%99,4	%99,7	%100	6 Ay	6 Ay
<b>PG 3.2.4 Temel eğitimde öğrenci sayısı 30'dan fazla olan şube oranı (%)</b>	20	<b>PG 3.2.4.1 İlkokulda öğrenci sayısı 30'dan fazla olan şube oranı (%)</b>	%12,8	%10	%9	%7	%6	%5	6 Ay	6 Ay
		<b>PG 3.2.4.2 Ortaokulda öğrenci sayısı 30'dan fazla olan şube oranı (%)</b>	%16,6	%14	%12	%10	%8	%6	6 Ay	6 Ay
<b>Koordinatör Birim</b>	Temel Eğitim Birimi									
<b>İş Birliği Yapılacak Birimler</b>	Tüm Birimler									
<b>Riskler</b>	<ul style="list-style-type: none"> <li>- Kademeler arası geçişlerde uygulanan sınav yöntemlerinin aileleri gelişim temelli değerlendirme anlayışından uzaklaştırması,</li> <li>- Yurtiçi ve yurt dışı göç hareketlerin yaşanması ve nüfusun ülke genelinde homojen bir şekilde dağılmaması,</li> <li>- İkili eğitimin çocuğun bütüncül gelişimi ihtiyaçlarına cevap vermeyi güçleştirilmesi,</li> <li>- Öğrenci ve öğretmenlerin klasik ölçme ve değerlendirme anlayışıyla yetişmiş olması ve gelişim temelli değerlendirme konusunda deneyim eksikliği.</li> </ul>									
<b>Stratejiler</b>	<b>S 3.2.1</b>	<b>İlkokul ve ortaokullarda okullaşma oranları artırılabacak, devamsızlık oranları azaltılacaktır.</b>								
	<b>S 3.2.2</b>	<b>İlkokul ve ortaokullar gelişimsel açıdan yeniden yapılandırılacaktır.</b>								
<b>Maliyet Tahmini</b>	100.000 TL									
<b>Tespitler</b>	<ul style="list-style-type: none"> <li>- Yurtiçi nüfus hareketleri sonucunda bazı bölgelerde sürekli olarak derslik ihtiyacının oluşması ve ikili eğitim yapılması,</li> <li>- İlkokul ve ortaokullarda öğretim programları eğitim etkinlikleri ve ders sürelerinin öğrencilerin gelişim özelliklerine uygun olarak güncelleme ihtiyacı,</li> <li>- Öğrencilerin ders dışında öğrenme etkinliklerini destekleyecek yenilikçi ve yaratıcı düşünme becerilerini geliştirecek fırsatların yetersiz olması.</li> </ul>									
<b>İhtiyaçlar</b>	<ul style="list-style-type: none"> <li>- Çocukların düşünsel, duygusal ve fiziksel ihtiyaçlarını destekleyen tasarım-beceri atölyelerinin kurulması,</li> <li>- Ders, teneffüs ve serbest etkinlik sürelerinin yeniden düzenlenmesi,</li> <li>- Öğretim programlarının çocuğun gelişimsel özelliklerine göre güncellenmesi,</li> <li>- İkili eğitimin sonlandırılması ve öğlen yemeği hizmeti verilmesi için finansman sağlanması.</li> </ul>									



### Hedef 3.3. Temel eğitimde okulların niteliğini artıracak yenilikçi uygulamalara yer verilecektir.

<b>Amaç A3</b>	Okul öncesi eğitim ve temel eğitimde öğrencilerimizin bilişsel, duygusal ve fiziksel olarak çok boyutlu gelişimleri sağlanacaktır.									
<b>Hedef 3.3</b>	Temel eğitimde okulların niteliğini artıracak yenilikçi uygulamalara yer verilecektir.									
<b>Performans Göstergeleri</b>	<b>Hedefe Etkisi (%)</b>	<b>Başlangıç Değeri</b>	<b>2019</b>	<b>2020</b>	<b>2021</b>	<b>2022</b>	<b>2023</b>	<b>İzleme Sıklığı</b>	<b>Rapor Sıklığı</b>	
<b>PG 3.3.1 Eğitim kayıt bölgelerinde kurulan okul ve mahalle spor kulüplerinden yararlanan öğrenci oranı (%)</b>	30	0	%2	%4	%4	%5	%5	6 Ay	6 Ay	
<b>PG 3.3.2 Birleştirilmiş sınıfların öğretmenlerinden eğitim faaliyetlerine katılan öğretmenlerin oranı (%)</b>	30	0	%5	%5	%5	%5	%5	6 Ay	6 Ay	
<b>PG 3.3.3 Destek programına katılan öğrencilerden hedeflenen başarıya ulaşan öğrencilerin oranı (%)</b>	40	0	%70	%80	%85	%90	%95	6 Ay	6 Ay	
<b>Koordinatör Birim</b>	Temel Eğitim Birimi									
<b>İş Birliği Yapılacak Birimler</b>	Tüm Birimler									
<b>Riskler</b>	<ul style="list-style-type: none"><li>- Okul dışı imkânların oluşturulmasında ilgili kurum ve kuruluşların yeterli desteği göstermemesi,</li><li>- Yaz dönemlerinde bölgesel değişim programlarına yeterli talep olmaması,</li><li>- Öğrencilerin sosyal girişimcilik konusundaki isteksizliği,</li><li>- Okullara kaynak aktarılmasında kullanılacak kriterlerin belirsiz olması,</li><li>- Dezavantajlı bölgelerdeki öğretmenlerin ortalama görev süresinin düşük olması.</li></ul>									
<b>Stratejiler</b>	<b>S 3.3.1</b>	<b>- Temel eğitimde yenilikçi uygulamalara imkân sağlanacaktır.</b>								
	<b>S 3.3.2</b>	<b>- Temel eğitimde okullar arası başarı farkı azaltılarak okulların niteliği artırılacaktır.</b>								
<b>Maliyet Tahmini</b>	550.000 TL									
<b>Tespitler</b>	<ul style="list-style-type: none"><li>- Okulların çevresinde bulunan ve öğrencilerin gelişimine katkı sağlayacak kurum ve kuruluşlarla yeterince etkileşim içinde olmaması,</li><li>- Öğrenme etkinliklerinde öğrencilerin toplumsal kültürümüze yönelik kazanımları yeterince edinmemesi ve hedeflenen başarıyı gösteremeyen öğrencilerin yeterince desteklenmemesi,</li><li>- Okul bahçelerinin öğrencilerin sosyal ve kültürel gelişimini desteklemede yetersiz kalması,</li><li>- Temel eğitim kurumlarına kaynak aktarımında okullar arası farklılıkların takip edileceği bir sistemin bulunmaması,</li><li>- Şartları elverişsiz okul ve öğretmenlerin eğitim hizmetlerini yerine getirmekte zorlanması.</li></ul>									
<b>İhtiyaçlar</b>	<ul style="list-style-type: none"><li>- İlgili kurum ve kuruluşlarla iş birliği çalışmaları,</li><li>- Okul bahçelerinin öğrencilerin çok yönlü gelişimini destekleyecek şekilde tasarlanması ve dersler ile ders dışı etkinliklerin kültürel kazanımlarla desteklenmesi,</li><li>- Okul ve mahalle spor kulüpleri ile bölgesel değişim programları ve şartları elverişsiz okulların öğrenci ve öğretmenlerinin desteklenmesi için finansman sağlanması,</li><li>- Okullar arası farklılıkları tespit etmek ve kaynakları adaletli bir şekilde paylaşmak için sistem kurulması,</li><li>- Hedeflenen başarıyı gösteremeyen öğrencilerin desteklenmesine yönelik mekanizmaların oluşturulması.</li></ul>									

#### Amaç 4:

**Öğrencileri ilgi, yetenek ve kapasiteleri doğrultusunda hayata ve üst öğretime hazırlayan bir ortaöğretim sistemi ile toplumsal sorunlara çözüm getiren, ülkenin sosyal, kültürel ve ekonomik kalkınmasına katkı sunan öğrenciler yetiştirilecektir.**

#### Hedef 4.1: Ortaöğretime katılım ve tamamlama oranları artırılabacaktır.

<b>Amaç 4</b>	Öğrencileri ilgi, yetenek ve kapasiteleri doğrultusunda hayata ve üst öğretime hazırlayan bir ortaöğretim sistemi ile toplumsal sorunlara çözüm getiren, ülkenin sosyal, kültürel ve ekonomik kalkınmasına katkı sunan öğrenciler yetiştirilecektir.								
<b>Hedef 4.1</b>	Ortaöğretime katılım ve tamamlama oranları artırılabacaktır.								
<b>Performans Göstergeleri</b>	<b>Hedefe Etkisi (%)</b>	<b>Başlangıç Değeri</b>	<b>2019</b>	<b>2020</b>	<b>2021</b>	<b>2022</b>	<b>2023</b>	<b>İzleme Sıklığı</b>	<b>Rapor Sıklığı</b>
PG 4.1.1. 14-17 yaş grubu okullaşma oranı (%)	30	%77	%81	%86	%90	%92	%99,99	6 Ay	6 Ay
PG 4.1.2. Örgün ortaöğretimde 20 gün ve üzeri devamsız öğrenci oranı (%)	30	%17,93	%16	%11	%9	%6	%5	6 Ay	6 Ay
PG 4.1.3. Ortaöğretimde sınıf tekrar oranı (9. Sınıf) (%)	20	%31	%25	%20	%17	%14	%11	6 Ay	6 Ay
PG 4.1.4. İkili eğitim kapsamındaki okullara devam eden öğrenci oranı (%)	10	%0	%0	%0	%0	%0	%0	6 Ay	6 Ay
<b>Koordinatör Birim</b>	Ortaöğretim Birimi								
<b>İş Birliği Yapılacak Birimler</b>	Tüm Birimler.								
<b>Riskler</b>	<ul style="list-style-type: none"><li>- Yurtiçi nüfus hareketlerinin devam etmesi ve kentlere yaşanan göç,</li><li>- Bölgeler arası gelişmişlik düzeyi ile sosyal ve ekonomik koşulların eşit olmaması,</li><li>- Ortaöğretim çağındaki çocukların açık öğretim kurumlarına yöneliminin artması.</li></ul>								
<b>Stratejiler</b>	<b>S 4.1.1</b>	<b>- Kız çocukları ile gezici ve geçici mevsimlik tarım işçiliğinde çalıştırılan çocuklar başta olmak üzere özel politika gerektiren gruplar ile diğer tüm öğrencilerin ortaöğretime katılım oranlarının artırılması, devamsızlık ve sınıf tekrarlarının azaltılmasına yönelik çalışmalar yapılacaktır.</b>							
	<b>S 4.1.2</b>	<b>- Öğrencilerin ortaöğretime katılım ve devamını sağlayacak şekilde yatılılık imkânlarının kalitesi iyileştirilecektir.</b>							
<b>Maliyet Tahmini</b>	220.000 TL								
<b>Tespitler</b>	<ul style="list-style-type: none"><li>- Derslik yapımına yönelik yatırımların planlanmasında nüfus hareketleri ve projeksiyonların yeterince dikkate alınmaması,</li><li>- Okul ve eğitim ortamının öğrencilerin kişisel, sosyal, sportif ve kültürel ihtiyaçlarını karşılamakta yetersiz olması,</li><li>- Ortaöğretim kademesine gelen öğrencilerin talep ettikleri okul türüne yerleşmede sorunlar yaşamaması,</li><li>- Bazı öğrencilerin maddi imkânsızlıklar sebebiyle ortaöğretime devam edememesi.</li></ul>								
<b>İhtiyaçlar</b>	<ul style="list-style-type: none"><li>-- Okul aidiyetinin geliştirilmesi amacıyla ailelere yönelik bilgilendirme ve farkındalık programlarının düzenlenmesi,</li><li>- Okul ortamının öğrenciler için çekici hale getirilebilmesi uygun tasarımlar yapılması ve buna yönelik finansmanın sağlanması,</li><li>- Ortaöğretimde devamsızlık ve sınıf tekrarlarına sebep olan faktörlerin tespit edilmesi.</li></ul>								

## Hedef 4.2: Ortaöğretim, değişen dünyanın gerektirdiği becerileri sağlayan ve değişimin aktörü olacak öğrenciler yetiştiren bir yapıya kavuşturulacaktır.

<b>Amaç 4</b>	Öğrencileri ilgi, yetenek ve kapasiteleri doğrultusunda hayata ve üst öğretime hazırlayan bir ortaöğretim sistemi ile toplumsal sorunlara çözüm getiren, ülkenin sosyal, kültürel ve ekonomik kalkınmasına katkı sunan öğrenciler yetiştirilecektir.								
<b>Hedef 4.2</b>	Ortaöğretim, değişen dünyanın gerektirdiği becerileri sağlayan ve değişimin aktörü olacak öğrenciler yetiştiren bir yapıya kavuşturulacaktır.								
Performans Göstergeleri	Hedefe Etkisi (%)	Başlangıç Değeri	2019	2020	2021	2022	2023	İzleme Sıklığı	Rapor Sıklığı
PG 4.2.1. Yükseköğretime hazırlık ve uyum programı uygulayan okul oranı (%)	25	0	0	%10	%30	%50	%100	6 Ay	6 Ay
PG 4.2.2. Ulusal ve uluslararası projelere katılan öğrenci oranı (%)	25	0	0	%5	%6	%8	%10	6 Ay	6 Ay
PG 4.2.3. Tasarım-beceri atölyesi açılan okul oranı (%)	25	0	0	%50	%70	%80	%100	6 Ay	6 Ay
PG 4.2.4. Toplumsal sorumluluk ve gönüllülük programlarına katılan öğrenci oranı (%)	25	0	0	%10	%20	%30	%40	6 Ay	6 Ay
<b>Koordinatör Birim</b>	Ortaöğretim Birimler								
<b>İş Birliği Yapılacak Birimler</b>	Tüm Birimler.								
<b>Riskler</b>	<ul style="list-style-type: none"><li>- Esnek ve modüler programların uygulanmasını mümkün kılacak derslik imkânlarının sağlanamaması,</li><li>- Planlanan çalışmalar neticesinde bazı öğretmenlerin istihdam fazlası duruma gelmesi</li><li>- Okul ortamlarının beceri eğitimleri doğrultusunda düzenlenmesine yönelik maliyetin yüksek olması.</li></ul>								
<b>Stratejiler</b>	<b>S 4.2.1</b>	- Ortaöğretimde öğrencilerin ilgi, yetenek ve mizaçlarına uygun esnek modüler bir program ve ders çizelgesi yapısına geçilecektir.							
	<b>S 4.2.2</b>	- Ortaöğretimde akademik bilginin beceriye dönüşmesi sağlanacaktır.							
	<b>S 4.2.3</b>	- Okullar arası başarı farkı azaltılacaktır.							
<b>Maliyet Tahmini</b>	980.000 TL								
<b>Tespitler</b>	<ul style="list-style-type: none"><li>- Ortaöğretim kurumlarında ders çeşidinin ve haftalık zorunlu ders saatlerinin fazla olması ve derslerin proje uygulamalarıyla desteklenememesi,</li><li>- Öğrencilerin ders dışı alanlardaki yeteneklerini geliştirmelerini sağlayacak imkânların kısıtlı olması,</li><li>- İmkân ve koşulları bakımından bazı okullar dezavantajlı konumda olması.</li></ul>								
<b>İhtiyaçlar</b>	<ul style="list-style-type: none"><li>- Ortaöğretimde ders çeşitliliği ve zorunlu ders saatleri azaltılarak beceri eğitime yönelik imkânların oluşturulması,</li><li>- Öğrencilerin yükseköğretime okul bünyesinde hazırlanma imkânlarının sağlanması,</li><li>- Ortaöğretimde öğretmenlere yönelik beceri eğitimi konusunda hizmet içi eğitim sağlanması.</li></ul>								

**Hedef 4.3: İlçemizin entelektüel sermayesini artırmak, medeniyet ve kalkınmaya destek vermek amacıyla Anadolu Liselerinin niteliği güçlendirilecektir.**

<b>Amaç 4</b>	Öğrencileri ilgi, yetenek ve kapasiteleri doğrultusunda hayata ve üst öğretime hazırlayan bir ortaöğretim sistemi ile toplumsal sorunlara çözüm getiren, ülkenin sosyal, kültürel ve ekonomik kalkınmasına katkı sunan öğrenciler yetiştirilecektir.								
<b>Hedef 4.3</b>	İlçemizin entelektüel sermayesini artırmak, medeniyet ve kalkınmaya destek vermek amacıyla Anadolu liselerinin niteliği güçlendirilecektir.								
Performans Göstergeleri	Hedefe Etkisi (%)	Başlangıç Değeri	2019	2020	2021	2022	2023	İzleme Sıklığı	Rapor Sıklığı
PG 4.3.1 Anadolu liselerinde yürütülen proje sayısı	20	0	3	5	8	10	15	6 Ay	6 Ay
PG 4.3.2 Anadolu liseleri ile üniversiteler arasında imzalanan protokol sayısı	20	0	1	2	2	2	2	6 Ay	6 Ay
PG 4.3.3 Anadolu liselerinde ders ve proje etkinliklerine katılan öğretim üyesi sayısı	20	0	1	2	4	6	8	6 Ay	6 Ay
PG 4.3.4 Yükseköğretim kurumlarınca düzenlenen bilimsel etkinliklere katılan Anadolu lisesi öğrenci oranı (%)	20	0	0	%10	%20	%30	%40	6 Ay	6 Ay
<b>Koordinatör Birim</b>	Ortaöğretim Birimi								
<b>İş Birliği Yapılacak Birimler</b>	Tüm Birimler								
<b>Riskler</b>	<ul style="list-style-type: none"><li>- Anadolu liseleri sayı ve kontenjanlarının artması,</li><li>- Anadolu liselerinde öğrenim gören öğrencilerin ailelerinin yükseköğretime çok fazla değer atfetmesi,</li><li>- Anadolu yönelik kuruluş amacından uzaklaşması,</li><li>- Her üniversitenin eşit düzeyde araştırma olanaklarına sahip olmaması,</li><li>- Anadolu liselerindeki öğrencilerin üniversite yerleşkelerine ulaşım imkânlarının sınırlılığı.</li></ul>								
<b>Maliyet Tahmini</b>	110.000 TL								
<b>Tespitler</b>	<ul style="list-style-type: none"><li>- Anadolu üniversiteler ve teknokentlerde Ar-Ge faaliyetleri sürdüren teknoloji firmaları ile iş birliklerinin yetersiz olması,</li><li>- Anadolu liselerinin haftalık ders dağılımlarının, bu okullardaki öğrencilerin çok yönlü gelişimini destekleyecek projelerle ilgilenmesine imkân vermemesi,</li><li>- Anadolu liseleri öğretmen ve yöneticilerinin bu okulların amaçlarına uygun kıstaslar çerçevesinde seçilmemesi,</li><li>- Üniversitelerce düzenlenen bilimsel etkinliklere fen ve sosyal bilimler liseleri öğrencilerinin yeterince katılım sağlamaması,</li><li>- Anadolu liselerinin yükseköğretim kuruluşlarıyla iş birliğinin istenen seviyede olmaması.</li></ul>								
<b>İhtiyaçlar</b>	<ul style="list-style-type: none"><li>- Anadolu ve teknoloji firmaları arasında iş birliklerinin artırılması,</li><li>- Anadolu liselerine öğretmen ve yönetici seçiminde kıstasların geliştirilmesi,</li><li>- Anadolu liselerinin haftalık ders saatlerinin azaltılması,</li><li>- Anadolu liseleri ile üniversiteler arasında iş birliklerinin artırılması.</li></ul>								

## Hedef 4.4: Örgün eğitim içinde imam hatip okullarının niteliği artırılacaktır.

<b>Amaç 4</b>	Öğrencileri ilgi, yetenek ve kapasiteleri doğrultusunda hayata ve üst öğretime hazırlayan bir ortaöğretim sistemi ile toplumsal sorunlara çözüm getiren, ülkenin sosyal, kültürel ve ekonomik kalkınmasına katkı sunan öğrenciler yetiştirilecektir.									
<b>Hedef 4.4</b>	Örgün eğitim içinde imam hatip okullarının niteliği artırılacaktır.									
<b>Performans Göstergeleri</b>	<b>Hedefe Etkisi (%)</b>	<b>Başlangıç Değeri</b>	<b>2019</b>	<b>2020</b>	<b>2021</b>	<b>2022</b>	<b>2023</b>	<b>İzleme Sıklığı</b>	<b>Rapor Sıklığı</b>	
<b>PG 4.4.1. İmam hatip okullarında yaz okullarına katılan öğrenci sayısı</b>	20	0	5	7	8	9	12	6 Ay	6 Ay	
<b>PG 4.4.2. Yabancı dil dersi yılsonu puanı ortalaması</b>	<b>PG 4.4.2.1 Ortaokul</b>	61	64	66	68	70	73	6 Ay	6 Ay	
	<b>PG 4.4.2.2 Ortaöğretim</b>	67	69	70	71	72	74			
<b>PG 4.4.3. Yükseköğretim kurumları tarafından düzenlenen etkinliklere katılan öğrenci sayısı</b>	20	0	15	19	24	27	30	6 Ay	6 Ay	
<b>Koordinatör Birim</b>	Din Öğretimi Birimi									
<b>İş Birliği Yapılacak Birimler</b>	Tüm Birimler									
<b>Riskler</b>	<ul style="list-style-type: none"><li>- Esnek ve modüler programların uygulanmasını mümkün kılacak derslik imkânlarının sağlanamaması,</li><li>- Yaz okulu faaliyetlerinin yürütülmesi için finansman ihtiyacının yüksek olması,</li><li>- Bilimsel etkinliklere katılım için maliyetlerin yüksek olması,</li><li>- Yükseköğretim kurumlarının düzenlediği etkinliklerin ortaokul ve ortaöğretim düzeyinde olmaması.</li></ul>									
<b>Stratejiler</b>	<b>S 4.4.1</b>	<b>- İmam hatip okullarının öğretim programı ve ders yapısı güncellenecek, bu okullarda verilen yabancı dil eğitimi iyileştirilecektir.</b>								
	<b>S 4.4.2</b>	<b>- İmam hatip okulları ve yükseköğretim kurumları arasında iş birlikleri artırılacaktır.</b>								
<b>Maliyet Tahmini</b>	270.000 TL									
<b>Tespitler</b>	<ul style="list-style-type: none"><li>- Öğrencilerin Arapça yazma, okuma, dinleme ve konuşma alanlarında dil becerilerinin yetersiz olması,</li><li>- Ders sayısı ve saatlerinin fazla olması,</li><li>- Mevcut yapının modüler ve esnek olmaması,</li><li>- Yükseköğretim kurumları ile imam hatip okulları arasındaki iş birliğinin istenen düzeyde olmaması.</li></ul>									
<b>İhtiyaçlar</b>	<ul style="list-style-type: none"><li>- Arapça ders kitapları yazma, okuma, dinleme ve konuşma alanlarında tüm dil becerilerini geliştirecek materyal ihtiyacı,</li><li>- Arapça başta olmak üzere yabancı dil öğretmenlerinin dil becerilerinin geliştirilmesi,</li><li>- Yaz okulu faaliyetleri için finansman ihtiyacı,</li><li>- Yükseköğretim düzeyinde yapılacak etkinliklere katılım için gerekli mali desteğin sağlanması,</li><li>- Akademik koçluk sisteminin geliştirilmesi.</li></ul>									

## Amaç 5:

**Özel eğitim ve rehberlik hizmetlerinin etkinliği artırılarak bireylerin bedensel, ruhsal ve zihinsel gelişimleri desteklenecektir.**

**Hedef 5.1: Öğrencilerin mizaç, ilgi ve yeteneklerine uygun eğitimi alabilmelerine imkân veren işlevsel bir psikolojik danışmanlık ve rehberlik yapılanması kurulacaktır.**

<b>Amaç 5</b>	Özel eğitim ve rehberlik hizmetlerinin etkinliği artırılarak bireylerin bedensel, ruhsal ve zihinsel gelişimleri desteklenecektir.								
<b>Hedef 5.1.</b>	Öğrencilerin mizaç, ilgi ve yeteneklerine uygun eğitimi alabilmelerine imkân veren işlevsel bir psikolojik danışmanlık ve rehberlik yapılanması kurulacaktır.								
<b>Performans Göstergeleri</b>	<b>Hedefe Etkisi (%)</b>	<b>Başlangıç Değeri</b>	<b>2019</b>	<b>2020</b>	<b>2021</b>	<b>2022</b>	<b>2023</b>	<b>İzleme Sıklığı</b>	<b>Rapor Sıklığı</b>
<b>PG 5.1.1. Destek Eğitim Oda sayılarının Artırılması</b>	60	8	10	15	22	30	40	6 Ay	6 Ay
<b>PG 5.1.2. Rehberlik öğretmenlerinden bir yılda mesleki gelişime yönelik hizmet içi eğitime katılanların oranı (%)</b>	40	%8	%15	%25	%33	%37	%40	6 Ay	6 Ay
<b>Koordinatör Birim</b>	Özel Eğitim ve Rehberlik Hizmetleri Birimi								
<b>İş Birliği Yapılacak Birimler</b>	Tüm Birimler								
<b>Riskler</b>	- Mezunları izleyecek etkin mekanizmaların olmaması, - Sınıf rehber öğretmeni olarak görevlendirilen öğretmenlerin rehberlik hizmetlerine yönelik bilgi eksikliği, - Öğrencinin yakın çevresinin öğrencinin ilgi ve yeteneklerine uygun olmayan beklentilerinin olumsuz etkileri.								
<b>Stratejiler</b>	<b>S 5.1.1</b>	- Psikolojik danışmanlık ve rehberlik hizmetleri ihtiyaçlara yönelik olarak yeniden yapılandırılacaktır.							
<b>Maliyet Tahmini</b>	140.000 TL								
<b>Tespitler</b>	- RAM ve okullar arasında yeterli düzeyde iş birliği olmaması, - Kariyer rehberlik sistemlerinde mezunlara ilişkin izlemelerin yetersiz kalması, - Mezunların izlenmesine ilişkin diğer kurum ve kuruluşlarla iş birliklerinin yetersiz olması.								
<b>İhtiyaçlar</b>	- Mezunları da kapsama alacak etkin bir kariyer rehberlik sisteminin kurulması, - RAM'ların yeniden yapılandırılması, - Rehberlik öğretmenlerine yönelik hizmet içi eğitimlerin düzenlenmesi.								



**Hedef 5.2: Özel eğitim ihtiyacı olan bireyleri akranlarından soyutlamayan ve birlikte yaşama kültürünü güçlendiren eğitimde adalet temelli yaklaşım modeli geliştirilecektir.**

<b>Amaç 5</b>	Özel eğitim ve rehberlik hizmetlerinin etkinliği artırılarak bireylerin bedensel, ruhsal ve zihinsel gelişimleri desteklenecektir.									
<b>Hedef 5.2</b>	Özel eğitim ihtiyacı olan bireyleri akranlarından soyutlamayan ve birlikte yaşama kültürünü güçlendiren eğitimde adalet temelli yaklaşım modeli geliştirilecektir.									
<b>Performans Göstergeleri</b>	<b>Hedefe Etkisi (%)</b>	<b>Başlangıç Değeri</b>	<b>2019</b>	<b>2020</b>	<b>2021</b>	<b>2022</b>	<b>2023</b>	<b>İzleme Sıklığı</b>	<b>Rapor Sıklığı</b>	
<b>PG 5.2.1 Kaynaştırma/bütünleştirme uygulamaları ile ilgili hizmet içi eğitim verilen öğretmen sayısı</b>	60	91	150	250	320	400	450	6 Ay	6 Ay	
<b>PG 5.2.2 Engellilerin kullanımına uygun asansör/lift, rampa ve tuvaleti olan okul sayısı</b>	40	16	20	25	35	45	56	6 Ay	6 Ay	
<b>Koordinatör Birim</b>	Özel Eğitim ve Rehberlik Hizmetleri Birimi									
<b>İş Birliği Yapılacak Birimler</b>	Tüm Birimler									
<b>Riskler</b>	<ul style="list-style-type: none"><li>- Öğrencilerin eğitsel değerlendirme ve tanılamalarında alan taramasının yetersiz olması,</li><li>- Özel eğitim konusunda öğretmenlerin ve velilerin bilgi ve farkındalığının az olması,</li><li>- RAM'ların yönlendirme kararlarına yapılan itirazlar,</li><li>- Tüm okulların engelli öğrencilerimizin kullanımına uygun olmaması,</li><li>- Kaynaştırma, bütünleştirme uygulamaları yoluyla eğitim hakkında yeterli düzeyde bilgi sahibi olunmaması.</li></ul>									
<b>Stratejiler</b>	<b>S 5.2.1</b>	-Özel eğitim ihtiyacı olan öğrencilere yönelik hizmetlerin kalitesi artırılabacaktır.								
<b>Maliyet Tahmini</b>	700.000 TL									
<b>Tespitler</b>	<ul style="list-style-type: none"><li>- Yerel yönetimlerin yeterli düzeyde özel eğitim merkezi kurmamış olması,</li><li>- Mevcut okulların engelli öğrencilerimizin kullanımına uygun olmaması,</li><li>- Okul binalarının arsa sorunları nedeniyle çok katlı olarak yapımına devam edilmesi,</li><li>- Kaynaştırma/bütünleştirme uygulamaları yoluyla eğitim hakkında yeterli düzeyde bilgi sahibi olunmaması.</li></ul>									
<b>İhtiyaçlar</b>	<ul style="list-style-type: none"><li>- Yeni okul yerleri planlanırken özellikle temel eğitimde tek katlı okul binaları planlanması,</li><li>- Mevcut okulların tümünün özel eğitime ihtiyaç duyan öğrencilere göre düzenlenmesi,</li><li>- Eğitsel değerlendirme ve tanılama için tarama faaliyetlerinin ve kapsamının artırılması,</li><li>- Özel eğitim okullarında alan mezunu öğretmen ihtiyacının giderilmesi,</li><li>- Özel teşebbüs ile yerel yönetimlerin desteklerinin artırılması için çeşitli teşviklerin sağlanması.</li></ul>									

**Hedef 5.3: İlimizin kalkınmasında önemli bir kaynak niteliğinde bulunan özel yetenekli öğrencilerimiz, akranlarından ayrıştırılmadan doğalarına uygun bir eğitim yöntemi ile desteklenecektir.**

<b>Amaç 5</b>	Özel eğitim ve rehberlik hizmetlerinin etkinliği artırılarak bireylerin bedensel, ruhsal ve zihinsel gelişimleri desteklenecektir.								
<b>Hedef 5.3</b>	İlimizin kalkınmasında önemli bir kaynak niteliğinde bulunan özel yetenekli öğrencilerimiz, akranlarından ayrıştırılmadan doğalarına uygun bir eğitim yöntemi ile desteklenecektir.								
<b>Performans Göstergeleri</b>	<b>Hedefe Etkisi (%)</b>	<b>Başlangıç Değeri</b>	<b>2019</b>	<b>2020</b>	<b>2021</b>	<b>2022</b>	<b>2023</b>	<b>İzleme Sıklığı</b>	<b>Rapor Sıklığı</b>
<b>PG 5.3.1 Bilim ve sanat merkezleri grup tarama uygulaması yapılan öğrenci oranı (%)</b>	20	%2,6	%10	%13	%15	%18	%20	6 Ay	6 Ay
<b>PG 5.3.2 Bilim ve sanat merkezi öğrencilerinin programlara devam oranı (%)</b>	20	%100	%100	%100	%100	%100	%100	6 Ay	6 Ay
<b>PG 5.3.3 Bilim ve Sanat Merkezlerini Tanıtıcı Nitelikte Öğrencilere Yönelik Bilgilendirme Çalışması</b>	30	%15	%20	%40	%50	%80	%100	6 Ay	6 Ay
<b>PG 5.3.4 Öğretim kademelerinde özel yeteneklilere yönelik açılan destek eğitim odalarında derslere katılan öğrenci sayısı</b>	15	0	1	2	3	3	4	6 Ay	6 Ay
<b>PG 5.3.5 Bilim ve Sanat Merkezlerini Tanıtıcı Nitelikte Öğretmenlere Yönelik Rehberlik Çalışması</b>	15	0	%30	%40	%50	%80	%100	6 Ay	6 Ay
<b>Koordinatör Birim</b>	Özel Eğitim ve Rehberlik Hizmetleri Birimi								
<b>İş Birliği Yapılacak Birimler</b>	Tüm Birimler								
<b>Riskler</b>	<ul style="list-style-type: none"><li>- Tüm öğrencilerin tarama sistemine dâhil edilmesinin zorluğu,</li><li>- Özgün zekâ testlerinin maliyetli olması ve üretilmesinde sıkıntılar yaşanması,</li><li>- Özel sektörün tarama, tanılama ve eğitim konusunda yatırım yapmaması,</li><li>- Özel yeteneklilerin eğitimine ilişkin toplumsal duyarlılığın az olması.</li></ul>								
<b>Stratejiler</b>	<b>S 5.3.1</b>	- Özel yeteneklilere yönelik kurumsal yapı ve süreçler iyileştirilecektir.							
	<b>S 5.3.2</b>	- Özel yeteneklilere yönelik tanılama ve değerlendirme araçları daha ileri seviyeye taşınacaktır.							
	<b>S 5.3.3</b>	- Özel yeteneklilere yönelik öğrenme ortamları, ders yapıları ve materyalleri geliştirilecektir.							
<b>Maliyet Tahmini</b>	120.000 TL								
<b>Tespitler</b>	<ul style="list-style-type: none"><li>- Tarama hizmetlerinin yaygın olmaması,</li><li>- Bilim ve sanat merkezlerinin kurumsal yapısının ve sayısının yetersiz olması,</li><li>- Özel yeteneklilere yönelik tanılama ve değerlendirme araçlarının yetersiz olması,</li><li>- Okullarda tasarım ve beceri atölyelerinin sayısının yetersiz olması,</li><li>- Özel yeteneklilere yönelik öğrenme ortamları, ders yapıları ve materyallerinin geliştirme çalışmalarının yetersiz olması.</li></ul>								
<b>İhtiyaçlar</b>	<ul style="list-style-type: none"><li>- Bilim ve sanat merkezleri kurulması ve kurumsal yapısının yeniden kurgulanması,</li><li>- Tarama hizmetlerinin yaygınlaştırılması,</li><li>- Özgün zekâ ve yetenek testleri geliştirilmesi ve yurt dışında geliştirilmiş ölççeklerin kültürel uyum çalışmaları yapılması için kaynak ihtiyacı,</li><li>- Ölçek geliştirme çalışmaları için nitelikli hizmet içi ve sertifika eğitimlerinin düzenlenmesi,</li><li>- Özel yeteneklilere yönelik öğrenme ortamları, ders yapıları ve materyallerinin geliştirilmesinde özel teşebbüsün katkılarının artırılması için iş birliği yapılması.</li></ul>								

## Amaç 6:

**Mesleki ve teknik eğitim ve hayat boyu öğrenme sistemleri toplumun ihtiyaçlarına ve işgücü piyasası ile bilgi çağının gereklerine uygun biçimde düzenlenecektir.**

**Hedef 6.1: Mesleki ve teknik eğitime atfedilen değer ve erişim imkânları artırılacaktır.**

<b>Amaç 6</b>	Mesleki ve teknik eğitim ve hayat boyu öğrenme sistemleri toplumun ihtiyaçlarına ve işgücü piyasası ile bilgi çağının gereklerine uygun biçimde düzenlenecektir.									
<b>Hedef 6.1</b>	Mesleki ve Teknik eğitime atfedilen değer ve erişim imkânları artırılacaktır.									
<b>Performans Göstergeleri</b>	<b>Hedefe Etkisi (%)</b>	<b>Başlangıç Değeri</b>	<b>2019</b>	<b>2020</b>	<b>2021</b>	<b>2022</b>	<b>2023</b>	<b>İzleme Sıklığı</b>	<b>Rapor Sıklığı</b>	
<b>PG 6.1.1 İşletmelerin ve mezunların mesleki ve teknik eğitime ilişkin memnuniyet oranı(%)</b>	<b>İşletmelerin memnuniyet oranı (%)</b>	40	%75	%78	%80	%82	%84	%85	6 Ay	6 Ay
	<b>Mezunların memnuniyet oranı (%)</b>		%60	%70	%75	%77	%83	%86	6 Ay	6 Ay
<b>PG 6.1.2 Kariyer rehberliği kapsamında Genel Beceri Test Seti uygulanan öğrenci sayısı</b>	30	0	0	110	180	205	257	6 Ay	6 Ay	
<b>PG 6.1.4 Özel burs alan mesleki ve teknik ortaöğretim öğrenci sayısı</b>	30	0	0	1	2	3	5	6 Ay	6 Ay	
<b>Koordinatör Birim</b>	Mesleki ve Teknik Birimi									
<b>İş Birliği Yapılacak Birimler</b>	Tüm Birimler									
<b>Riskler</b>	<ul style="list-style-type: none"><li>- Mesleki ve teknik eğitime ve bazı mesleklere yönelik toplumda olumsuz bakış açısının devam etmesi ve yükseköğretime atfedilen değer in fazla olması,</li><li>- Sektörün mesleki ve teknik eğitim mezunlarını istihdam etmede isteksiz davranması,</li><li>- Yükseköğretime geçişte uygulanan yöntemlerin, alanın devamı niteliğindeki yükseköğretim programlarına devamı sağlamaması,</li><li>- Mesleki ve teknik eğitime erişim imkânlarının artırılması ile ilgili paydaşların beklenen desteği vermemesi,</li><li>- Yan dal yapmak için hedef kitlenin istekli olmaması.</li></ul>									
<b>Stratejiler</b>	<b>S 6.1.1</b>	<b>- Mesleki ve teknik eğitimin görünürlüğü artırılacaktır.</b>								
	<b>S 6.1.2</b>	<b>- Mesleki ve teknik eğitimde kariyer rehberliği etkin bir hale getirilecektir.</b>								
<b>Maliyet Tahmini</b>	150.000 TL									
<b>Tespitler</b>	<ul style="list-style-type: none"><li>- Toplumdaki olumsuz mesleki ve teknik eğitim algısı,</li><li>- Toplumda bazı mesleklere yönelik olumsuz algı bulunması ve buna bağlı olarak yükseköğretime daha fazla değer atfedilmesi,</li><li>- Mesleki ve teknik eğitimin tanınırlığının yeterli düzeyde olmaması,</li><li>- Mesleki ve teknik eğitimde rehberlik ve yönlendirme faaliyetlerinin standart ölçme araçlarıyla tespit edilen ilgi ve becerilere dayanmaması,</li><li>- Mesleki ve teknik eğitimde program bazında esnek geçişlere ve farklı mesleklere yönelik becerilerin kazanılmasına imkân verecek bir yapının olmaması.</li></ul>									
<b>İhtiyaçlar</b>	<ul style="list-style-type: none"><li>- Mesleki ve teknik eğitimin tanıtımına yönelik medya araçlarının hazırlanması için mali kaynak sağlanması,</li><li>- Mesleki ve teknik eğitime ve mesleklere yönelik tanıtım çalışmaları için iş birlikleri geliştirilmesi,</li><li>- Mesleki ve teknik eğitimin tanıtımı için sergi, fuar ve yarışmaların düzenlenmesi için mali kaynak sağlanması,</li><li>- Yetenekleri tespit etmekte kullanılacak testlerin uygulanması için iş birliğinin geliştirilmesi,</li><li>- Mesleki ve teknik eğitime erişim imkânlarının artırılması için iş birliklerinin geliştirilmesi.</li></ul>									

## Hedef 6.2: Mesleki ve teknik eğitimde yeni nesil öğretim programları geliştirilecek, beşeri ve fiziki altyapı iyileştirilecektir.

<b>Amaç 6</b>	Mesleki ve teknik eğitim ve hayat boyu öğrenme sistemleri toplumun ihtiyaçlarına ve işgücü piyasası ile bilgi çağının gereklerine uygun biçimde düzenlenecektir.									
<b>Hedef 6.2</b>	Mesleki ve teknik eğitimde yeni nesil öğretim programları geliştirilecek, beşeri ve fiziki altyapı iyileştirilecektir.									
<b>Performans Göstergeleri</b>	<b>Hedefe Etkisi (%)</b>	<b>Başlangıç Değeri</b>	<b>2019</b>	<b>2020</b>	<b>2021</b>	<b>2022</b>	<b>2023</b>	<b>İzleme Sıklığı</b>	<b>Rapor Sıklığı</b>	
<b>PG 6.2.1 Mesleki ve teknik eğitimde yeni nesil öğretim programlarının etkin uygulanması sağlanacak ve altyapı iyileştirilecektir (%)</b>	20	-	%40	%50	%60	%80	%100	6 Ay	6 Ay	
<b>PG 6.2.2 Gerçek iş ortamlarında mesleki gelişim faaliyetlerine katılan öğretmen sayısı</b>	20	3	5	7	8	10	12	6 Ay	6 Ay	
<b>Koordinatör Birim</b>	Mesleki ve Teknik Eğitim Birimi									
<b>İş Birliği Yapılacak Birimler</b>	Tüm Birimler									
<b>Riskler</b>	<ul style="list-style-type: none"><li>- Öğretim programlarının güncellenmesine temel oluşturacak sektör taleplerinin değişimi ve teknolojideki gelişmelerin çok hızlı olması,</li><li>- Bireysel öğrenme materyallerini güncellemek veya hazırlamak için yeterli başvuru yapılmaması,</li><li>- Eğitimi yapılan meslek alanındaki teknolojinin değişim hızının yüksek olması,</li><li>- Öğretmen eğitimlerine yönelik iş birlikleri için ilgili tarafların beklenen desteği sağlamaması,</li><li>- Uluslararası hareketlilik programlarının kontenjanlarının azalması.</li></ul>									
<b>S 6.2.3</b>	<b>- Öğretmenlerin mesleki gelişimleri desteklenecek ve hizmet içi eğitimler gerçek iş ortamlarında yapılacaktır.</b>									
<b>Maliyet Tahmini</b>	980.000 TL									
<b>Tespitler</b>	<ul style="list-style-type: none"><li>- Mesleki ve teknik eğitim öğretim programlarının sektör talepleri ve gelişen teknolojinin gerekleriyle yeterince uyumlu olmaması,</li><li>- Alan eğitiminin ortaöğretim ikinci yılında başlamasının öğrencilerin mesleki ve teknik eğitime yönelik motivasyonunu olumsuz etkilemesi,</li><li>- Mesleki ve teknik eğitimde atölye ve laboratuvar öğretmenlerinin meslek alanlarıyla ilgili bilgi ve becerilerini güncel tutacakları imkânların yetersiz olması,</li><li>- Öğrencilerin beceri gelişimine destek olan döner sermaye faaliyetlerinin mevcut vergilendirme sisteminden olumsuz etkilenmesi ve gelirlerin eğitim alt yapısı için doğrudan kullanılamaması.</li></ul>									
<b>İhtiyaçlar</b>	<ul style="list-style-type: none"><li>- Sektör talepleri ve teknolojik gelişmeler doğrultusunda ilgili kurum ve kuruluşlarla iş birliğinin geliştirilmesi,</li><li>- Yeni oluşturulan alan ve dallar ile güncellenen programlara yönelik öğretmen eğitimlerinin gerçekleştirilmesi,</li><li>- Güncellenen öğretim programları doğrultusunda malzeme, araç, gereç ve donanım sağlanması,</li><li>- Öğretmenlerin hizmet içi eğitimlerinin iş ortamında yapılması için iş birlikleri,</li><li>- Döner sermaye faaliyetlerinin artırılması için mevzuat düzenlemesi.</li></ul>									

## Hedef 6.3: Mesleki ve teknik eğitim-istihdam-üretim ilişkisi güçlendirilecektir.

<b>Amaç 6</b>	Mesleki ve teknik eğitim ve hayat boyu öğrenme sistemleri toplumun ihtiyaçlarına ve iş gücü piyasası ile bilgi çağının gereklerine uygun biçimde düzenlenecektir.								
<b>Hedef 6.3</b>	Mesleki ve teknik eğitim-istihdam-üretim ilişkisi güçlendirilecektir.								
<b>Performans Göstergeleri</b>	<b>Hedefe Etkisi (%)</b>	<b>Başlangıç Değeri</b>	<b>2019</b>	<b>2020</b>	<b>2021</b>	<b>2022</b>	<b>2023</b>	<b>İzleme Sıklığı</b>	<b>Rapor Sıklığı</b>
<b>PG 6.3.1 Organize sanayi bölgelerinde bulunan mesleki ve teknik ortaöğretim kurumu sayısı</b>	20	0	0	0	0	0	1	6 Ay	6 Ay
<b>PG 6.3.2 Sektörle iş birliği kapsamında yapılan protokol sayısı</b>	20	1	1	2	2	2	3	6 Ay	6 Ay
<b>PG 6.3.3 Buluş, patent ve faydalı model başvurusu yapan mesleki ve teknik eğitim kurumu öğrencisi ve öğretmeni sayısı</b>	20	2	2	2	2	2	2	6 Ay	6 Ay
<b>Koordinatör Birim</b>	Mesleki ve Teknik Eğitim Birimi								
<b>İş Birliği Yapılacak Birimler</b>	Tüm Birimler								
<b>Riskler</b>	<ul style="list-style-type: none"><li>- Eğitim-istihdam ve üretim ilişkisinin güçlendirilmesinde rol sahibi olacak tarafların beklenen desteği sağlamaması,</li><li>- Teknolojinin çok hızlı bir şekilde gelişmesi ve sektörün taleplerinin değişken olması,</li><li>- Yurt dışında yatırım yapılan iş alanlarına yönelik beklentilerin tespit edilememesi,</li><li>- Diplomatik ve yapısal engeller,</li><li>- Savunma sanayi sektörünün projelerinin genellikle gizlilik arz etmesi.</li></ul>								
<b>Stratejiler</b>	<b>S 6.3.1</b>	- Mesleki ve teknik eğitim kurumları ile sektör arasında iş birliği artırılacaktır.							
	<b>S 6.3.3</b>	- İlçemiz sanayisinin ihtiyaç duyduğu nitelikli insan gücü yetiştirilecektir.							
<b>Maliyet Tahmini</b>	620.000 TL								
<b>Tespitler</b>	<ul style="list-style-type: none"><li>- Sektör liderleri, organize sanayi bölgeleri ve Ar-Ge merkezlerinin mesleki ve teknik eğitimle olan etkileşiminin beklenen seviyede olmaması,</li><li>- Yerelde yapılan iş birliklerinin merkezi düzeyde takip edilememesi,</li><li>- Mesleki ve teknik eğitimde politika belirleme ve karar alma süreçlerinde sektör temsilcilerinin yer almada isteksiz olması,</li><li>- Ülkemizde savunma sanayi alanında yaşanan gelişmelere paralel olarak mesleki ve teknik eğitim ihtiyacı doğması,</li><li>- Gelişen teknolojinin birçok meslek alanında köklü değişikliklere sebep olması ve yeni mesleklerin ortaya çıkması.</li></ul>								
<b>İhtiyaçlar</b>	<ul style="list-style-type: none"><li>- Mesleki ve teknik eğitimde eğitim-üretim ve istihdam ilişkisinin güçlendirilmesi için ilgili taraflarla iş birlikleri,</li><li>- Özel sektörün mesleki ve teknik eğitim okul açmasının teşviki için finansman,</li><li>- Mesleki ve teknik eğitimde yapılan iş birliklerinin merkezi düzeyde takip edilmesi için elektronik sistem,</li><li>- Farklı ülkelerle mesleki ve teknik eğitim alanında iş birliği çalışmaları için ilgili kurumların desteğinin sağlanması,</li><li>- Savunma sanayi alanında faaliyet gösteren kurum ve firmalarla iş birliklerinin geliştirilmesi,</li></ul>								

## Hedef 6.4: Bireylerin iş ve yaşam kalitelerini yükseltmek amacıyla hayat boyu öğrenme katılım ve tamamlama oranları artırılabacaktır.

<b>Amaç 6</b>	Mesleki ve teknik eğitim ve hayat boyu öğrenme sistemleri toplumun ihtiyaçlarına ve işgücü piyasası ile bilgi çağının gereklerine uygun biçimde düzenlenecektir.								
<b>Hedef 6.4</b>	Bireylerin iş ve yaşam kalitelerini yükseltmek amacıyla hayat boyu öğrenme katılım ve tamamlama oranları artırılabacaktır.								
<b>Performans Göstergeleri</b>	<b>Hedefe Etkisi (%)</b>	<b>Başlangıç Değeri</b>	<b>2019</b>	<b>2020</b>	<b>2021</b>	<b>2022</b>	<b>2023</b>	<b>İzleme Sıklığı</b>	<b>Rapor Sıklığı</b>
<b>PG 6.4.1 Hayat boyu öğrenmeye katılım oranı (%)</b>	25	%9,7	%10,5	%11,7	%12,3	%14	%16	6 Ay	6 Ay
<b>PG 6.4.2 Hayat boyu öğrenme kapsamındaki kursları tamamlama oranı (%)</b>	25	%75	%77	%81	%82	%83	%85	6 Ay	6 Ay
<b>PG 6.4.3 Hayat boyu öğrenme kurslarından yararlanma oranı (%)</b>	25	%7,7	%11,5	%12	%13	%14	%15	6 Ay	6 Ay
<b>PG 6.4.4 İlçemizdeki 5-17 yaş grubundaki yabancı öğrencilerin okullaşma oranı (%)</b>	25	%60	%62	%66	%69	%72	%75	6 Ay	6 Ay
<b>Koordinatör Birim</b>	Hayat Boyu Öğrenme Birimi								
<b>İş Birliği Yapılacak Birimler</b>	Tüm Birimler.								
<b>Riskler</b>	<ul style="list-style-type: none"><li>- Bireylerin hayat boyu öğrenmenin kapsamı konusunda yeterli farkındalığa sahip olmaması,</li><li>- Hayat boyu öğrenme kapsamında katılım sağlanan kursların bireylerin mesleki kariyerlerinde dikkate alınmaması,</li><li>- Geçici koruma altındaki nüfusun yoğun olarak yaşadığı şehirlerde eğitim ortamlarının yetersiz oluşu,</li><li>- Ailelerin eğitim olanakları ve Türkçeyi öğrenme hususunda farkındalıkları yeterli düzeyde olmayışı.</li></ul>								
<b>Stratejiler</b>	<b>S 6.4.1</b>	<b>- Hayat boyu öğrenme programlarına katılım ve tamamlama oranlarının artırılması sağlanacaktır.</b>							
	<b>S 6.4.2</b>	<b>- Hayat boyu öğrenme programlarının niteliği geliştirilecektir.</b>							
	<b>S 6.4.3</b>	<b>- İlçemizde geçici koruma altında bulunan yabancıların çocuklarının eğitim ve öğretime erişim imkânları artırılabacaktır.</b>							
<b>Maliyet Tahmini</b>	250.000 TL								
<b>Tespitler</b>	<ul style="list-style-type: none"><li>- Hayat boyu öğrenme kapsamında yeterli düzeyde uzaktan eğitim veya e-sertifika çalışması bulunmaması,</li><li>- Bireylerin hayat boyu öğrenme kapsamında verilen kurslara katılım oranlarının az olması,</li><li>- Geçici koruma altındaki nüfusun yoğun olarak yaşadığı şehirlerde eğitim ortamlarının yetersiz kalması,</li><li>- Ailelerin eğitim olanakları ve Türkçeyi öğrenme hususunda farkındalıkları yeterli düzeyde değildir ve bazı bölgelerde çocukların resmi okullara kayıt edilmesi hususunda direnç göstermesi,</li><li>- Özellikle lise çağındaki öğrenciler aile ekonomisine katkı sağlamak amacıyla çeşitli sektörlerde çalışması.</li></ul>								
<b>İhtiyaçlar</b>	<ul style="list-style-type: none"><li>- Başta çocuk ve kadına yönelik olmak üzere şiddetle mücadele bağlamında farkındalık eğitimleri düzenlenmesi,</li><li>- Uzaktan eğitim modelleri için sistem ve altyapı oluşturulması,</li><li>- Hayat boyu öğrenme süreçlerine yönelik toplumsal farkındalığa ilişkin çalışmalar yapılması,</li><li>- İlçemizde bulunan geçici koruma altındaki öğrencilerin eğitime erişimlerinin artırılmasına yönelik politika, strateji ve mevzuat geliştirme ve güncelleştirme çalışmaları hızlandırılması,</li><li>- Uluslararası kurum kuruluşların finansal olarak desteğinin sağlanması.</li></ul>								



## Amaç 7:

**Ulusal standartlar gözetilerek tüm okullarımız için destekleyici bir özel öğretim yapısına geçilecektir.**

**Hedef 7.1: Özel öğretime devam eden öğrenci oranları artırılarak özel öğretim kurumlarının yönetim ve teftiş yapısı güçlendirilecektir.**

Amaç 7		Ulusal standartlar gözetilerek tüm okullarımız için destekleyici bir özel öğretim yapısına geçilecektir.							
Hedef 7.1		Özel öğretime devam eden öğrenci oranları artırılarak özel öğretim kurumlarının yönetim ve teftiş yapısı güçlendirilecektir.							
Performans Göstergeleri	Hedef Etkisi (%)	Başlangıç Değeri	2019	2020	2021	2022	2023	İzleme Sıklığı	Rapor Sıklığı
PG 7.1.1 Özel okul öncesi eğitim okullarında bulunan öğrencilerin oranı (%)	20	%0	%0	%0	%0	%0	%2	6 Ay	6 Ay
PG 7.1.2 Özel ilkokullarda bulunan öğrencilerin oranı (%)	20	%0	%0	%0	%0	%0	%2	6 Ay	6 Ay
PG 7.1.3 Özel ortaokullarda bulunan öğrencilerin oranı (%)	20	%0	%0	%0	%0	%0	%2	6 Ay	6 Ay
PG 17.1.4 Özel ortaöğretim okullarında bulunan öğrencilerin oranı (%)	20	%0	%0	%0	%0	%0	%3	6 Ay	6 Ay
PG 7.1.5 Özel öğretim alanına yatırım yapacak müteşebbislere yatırım ve işletme dönemlerinde destek sağlayacak sistemin kurulması	20	%0	%0	%0	%0	%0	%1	6 Ay	6 Ay
Koordinator Birim	Özel Öğretim Kurumları Birimi								
İş Birliği Yapılacak Birimler	Tüm Birimler								
Riskler	- Özel okullar ile resmi okullar arasında ve bölgeler bazında başarı düzeylerinin farklı olması, - Mevcut mevzuat düzenlemelerinin özel öğretime ilgili yeterli esnekliği sağlamaması.								
Stratejiler	S 7.1.1	-Özel öğretim kurumlarındaki teftiş ve rehberlik çalışmaları öğrenmeyi geliştirme odaklı bir yapıya dönüştürülecek ve bürokrasi azaltılacaktır.							
	S 7.1.2	-Özel öğretim kurumlarında tümüyle yeni model ve programlar, akreditasyon koşulları dikkate alınarak yeni şekilde yapılandırılacaktır.							
	S 7.1.3	-Özel sektörün eğitim yatırımlarını desteklemek amacıyla tedbir mekanizmaları geliştirilecektir.							
Maliyet Tahmini	110.000 TL								
Tespitler	- Özel öğretim kurumlarıyla ilgili iş ve işlemlerin uzun sürmesi, - Özel öğretim kurumlarına yönelik denetim ve teftiş süreçlerinin yetersiz olması, - Milletlerarası özel öğretim kurumları ve bu kurumlara devam eden öğrencilerin Bakanlığımız MEBBİS, e-Okul, e-Özel sistemlerinde kayıt altına alınacağı bir modülün olmaması, - Özel öğretim kurumlarına devam eden öğrenci oranlarının gelişmiş ülkeler ile kıyaslandığında düşük olması.								
İhtiyaçlar	- Özel öğretim alanına ilişkin mevzuatın yeniden düzenlenmesi, - Özel öğretim kurumlarına devam eden öğrencilerin oranını artıracak çalışmalar yapılması, - Özel sektörün eğitim yatırımlarını desteklemek amacıyla yasal düzenleme yapılması ve tedbir mekanizmaları geliştirilmesi, - Milletlerarası özel öğretim kurumlarının ve bu kurumlara devam eden öğrencilerin Bakanlığımız MEBBİS, e-Okul, e-Özel sistemlerine entegre edilmesi.								

## Hedef 7.2: Sertifika eğitimi veren kurumların niteliğini artırmaya yönelik düzenlemeler yapılacaktır.

<b>Amaç 7</b>	Uluslararası standartlar gözetilerek tüm okullarımız için destekleyici bir özel öğretim yapısına geçilecektir.									
<b>Hedef 7.2</b>	Sertifika eğitimi veren kurumların niteliğini artırmaya yönelik düzenlemeler yapılacaktır.									
<b>Performans Göstergeleri</b>	<b>Hedefe Etkisi (%)</b>	<b>Başlangıç Değeri</b>	<b>2019</b>	<b>2020</b>	<b>2021</b>	<b>2022</b>	<b>2023</b>	<b>İzleme Sıklığı</b>	<b>Rapor Sıklığı</b>	
<b>PG 7.2.1. Uzaktan eğitim veren özel öğretim kurumlarından sertifika alan kişi sayısı</b>	50	0	0	0	0	0	20	6 Ay	6 Ay	
<b>PG 7.2.2. Ulusal meslek standartlarına uygun hazırlanmış program sayısı</b>	50	27	30	35	38	42	45	6 Ay	6 Ay	
<b>Koordinatör Birim</b>	Özel Öğretim Kurumları Birimi									
<b>İş Birliği Yapılacak Birimler</b>	Tüm Birimler									
<b>Riskler</b>	- Uzaktan eğitim veya yüz yüze eğitim ile verilecek eğitim alanlarına ilişkin meslek standartlarının belirlenmemiş olması, - Uzaktan eğitim yöntemine ilişkin öğretmen ve kursiyerlerde yeterli farkındalık olmaması, - Uzaktan eğitim yöntemine kursiyerlerden yeterli talep olmaması.									
<b>Stratejiler</b>	<b>S 7.2.1</b>	-Özel çeşitli kurslar ile özel eğitim ve rehabilitasyon merkezlerinde verilen eğitimin niteliğini artırmaya yönelik çalışmalar yapılacaktır.								
<b>Maliyet Tahmini</b>	110.000 TL									
<b>Tespitler</b>	- Bakanlığımızdan izin almadan eğitim veren uzaktan eğitim kurumları bulunması, - Uzaktan eğitim verilebilecek eğitim alanlarına ilişkin meslek standartlarının belirlenmemiş olması, - Özel eğitim ve rehabilitasyon merkezlerinden hizmet alanların devam takibi ile eğitim hizmetinin kalitesinin denetiminin etkin olarak yürütülememesi.									
<b>İhtiyaçlar</b>	- Uzaktan eğitim yöntem ve sürecine ilişkin mevzuat düzenlemeleri, - Uzaktan eğitim yöntem ve sürecine ilişkin altyapı düzenlemeleri, - Özel motorlu taşıt sürücüleri kurslarının eğitim ve sınav standartlarının yükseltilmesi, - Programların uluslararası meslek standartlarına göre düzenlenmesi, - Özel eğitim ve rehabilitasyon merkezlerinde devam durumu ve eğitim kalitesinin izlenmesine yönelik düzenleme yapılması.									

### Maliyetlendirme

Millî Eğitim Bakanlığı 2019-2023 Stratejik Planı'nın maliyetlendirilmesi sürecindeki temel gaye, stratejik amaç, hedef ve eylemlerin gerektirdiği maliyetlerin ortaya konulması suretiyle politika tercihlerinin ve karar alma sürecinin rasyonelleştirilmesine katkıda bulunmaktır. Bu sayede, stratejik plan ile bütçe arasındaki bağlantı güçlendirilecek ve harcamaların önceliklendirilme süreci iyileştirilecektir.

Bu temel gayeden hareketle planın tahmini maliyetlendirilmesi şu şekilde yapılmıştır:

- Hedeflere ilişkin eylemler durum analizi çalışmaları sonuçlarından hareketle birimlerin katılımlarıyla tespit edilmiştir,
- Eylemlere ilişkin maliyetlerin bütçe dağılımları yapılmadan önce genel yönetim giderleri ayrılmıştır,
- Bakanlığımıza merkezi yönetim bütçesinden ayrılan pay, valiliklerin ve belediyelerin katkıları ile okul aile birliklerinin katkıları, sosyal yardımlaşma ve diğer gelirler hesaplanmıştır,
- Eylemlere ilişkin tahmini maliyetler belirlenmiştir,
- Eylem maliyetlerinden hareketle hedef maliyetleri belirlenmiştir,
- Hedef maliyetlerinden yola çıkılarak amaç maliyetleri belirlenmiş ve amaç maliyetlerinden de stratejik plan maliyeti belirlenmiştir.

Genel bütçe, valilikler, belediyeler ve okul aile birliklerinin yıllık bütçe artışları ve eğilimleri dikkate alındığında İlçe Millî Eğitim Müdürlüğü'nün 2019-2023 Stratejik Planı'nda yer alan stratejik amaçların gerçekleştirilebilmesi için tabloda da belirtildiği üzere beş yıllık süre için tahmini 9.905.760 TL'lik kaynağın elde edileceği düşünülmektedir.

Tablo 7: Kaynak Tablosu

Kaynak Tablosu	2019	2020	2021	2022	2023	Toplam Maliyet
Genel Bütçe	1.335.000	1.468.780	1.615.661	1.744.914	1.919.405	8.083.760
Valilikler ve Belediyeler Katkısı	170.000	210.000	240.000	260.000	282.000	1.162.000
Okul Aile Birlikleri	40.000	50.000	65.000	80.000	100.000	335.000
Diğer(AB ve Sos. Yard. Ve Day. fon)	40.000	55.000	65.000	75.000	90.000	325.000
<b>TOPLAM</b>	<b>1.585.000</b>	<b>1.783.780</b>	<b>1.985.661</b>	<b>2.159.914</b>	<b>2.391.405</b>	<b>9.905.760</b>

Bu kaynağın dağılım oranlarına bakıldığında %81.61'inin Bakanlığımız bütçesi, yalnızca %18,39'unun ise valilikler, belediyeler ve diğer fonlar ile okul aile birliklerinin katkısı olduğu görülmektedir. Ancak bu %18,39'luk oran gelişmiş ülkelere göre oldukça düşük kalmaktadır. Dolayısıyla eğitime ayrılan kaynakların artırılması için finansman çeşitliliğinin sağlanması ve bunların genel bütçesine oranının artırılmasına yönelik çalışmalara ağırlık vermesi gerekmektedir. 2019-2023 stratejik plan döneminde bu husus Bakanlığımızın öncelikleri arasına alınmıştır.

İlçe Milli Eğitim Müdürlüğümüzün stratejik planında 22 hedef bulunmaktadır. Söz konusu hedeflere ilişkin bütçe dağılımları 5 yıllık olarak alttaki tabloda belirtilmiştir. Tabloda görüldüğü üzere son iki yılın gelir ve giderlerinde yaşanan artıştan hareketle hazırlanan beş yıllık maliyetlendirme sonucunda İlçe Milli Eğitim Müdürlüğümüzün tahmini olarak **9.905.760TL**'lik bir harcama yapacağı düşünülmektedir. Plan dönemi amaç maliyetlerine ilişkin alttaki tabloda ayrıntılı bilgiye yer verilmiştir.

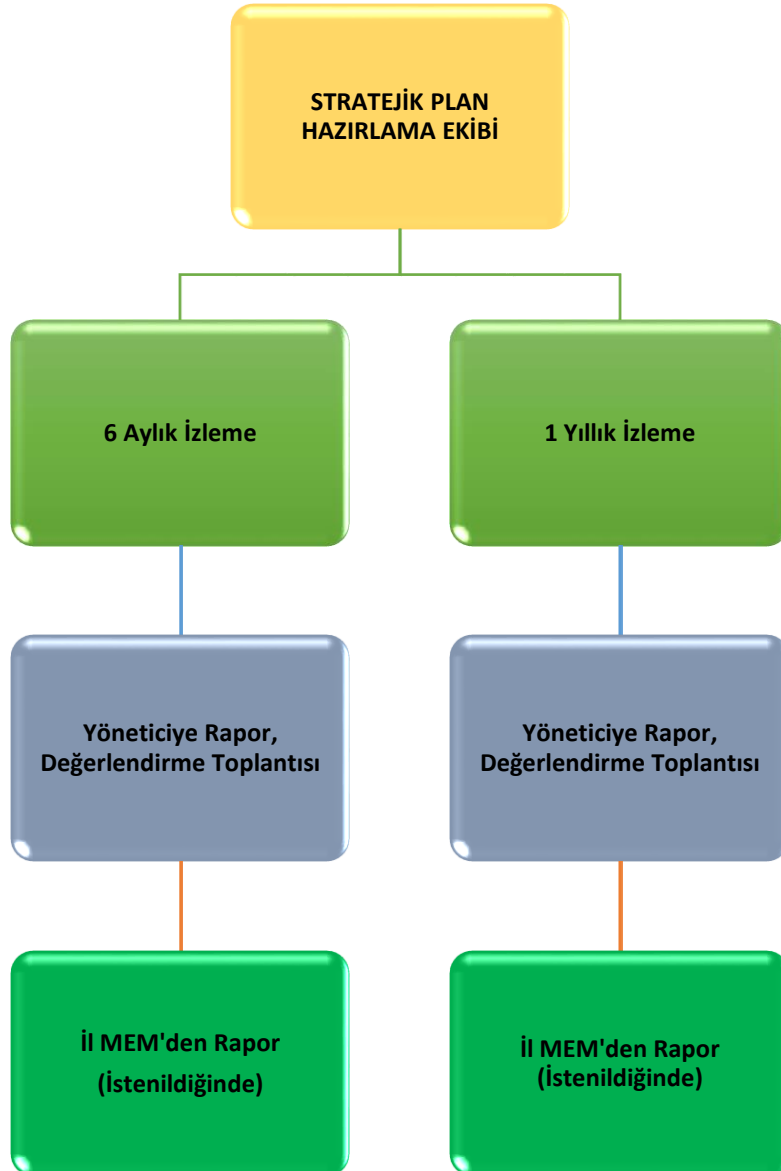
Tablo 8: Amaç ve Hedef Maliyetleri Tablosu

AMAÇ VE HEDEF NO	2019	2020	2021	2022	2023	TOPLAM MALİYET
<b>AMAÇ 1</b>	<b>74.500</b>	<b>76.900</b>	<b>78.980</b>	<b>81.060</b>	<b>83.450</b>	<b>394.890</b>
HEDEF 1	54.000	55.000	56.000	57.000	58.000	280.000
HEDEF 2	2.500	2.900	2.980	3.060	3.450	14.900
HEDEF 3	18.000	19.000	20.000	21.000	22.000	100.000
<b>AMAÇ 2</b>	<b>151.000</b>	<b>158.400</b>	<b>165.400</b>	<b>172.400</b>	<b>179.800</b>	<b>827.000</b>
HEDEF 1	27.000	28.400	29.400	30.400	31.800	147.000
HEDEF 2	108.000	110.000	112.000	114.000	116.000	560.000
HEDEF 3	16.000	20.000	24.000	28.000	32.000	120.000
<b>AMAÇ 3</b>	<b>212.000</b>	<b>228.000</b>	<b>250.000</b>	<b>272.000</b>	<b>288.000</b>	<b>1.250.000</b>
HEDEF 1	105.000	110.000	120.000	130.000	135.000	600.000
HEDEF 2	17.000	18.000	20.000	22.000	23.000	100.000
HEDEF 3	90.000	100.000	110.000	120.000	130.000	550.000
<b>AMAÇ 4</b>	<b>284.000</b>	<b>300.000</b>	<b>316.000</b>	<b>332.000</b>	<b>348.000</b>	<b>1.580.000</b>
HEDEF 1	36.000	40.000	44.000	48.000	52.000	220.000
HEDEF 2	184.000	190.000	196.000	202.000	208.000	980.000
HEDEF 3	16.000	19.000	22.000	25.000	28.000	110.000
HEDEF 4	48.000	51.000	54.000	57.000	60.000	270.000
<b>AMAÇ 5</b>	<b>137.000</b>	<b>154.000</b>	<b>192.000</b>	<b>232.000</b>	<b>245.000</b>	<b>960.000</b>
HEDEF 1	25.000	26.000	28.000	30.000	31.000	140.000
HEDEF 2	100.000	110.000	140.000	170.000	180.000	700.000
HEDEF 3	12.000	18.000	24.000	32.000	34.000	120.000
<b>AMAÇ 6</b>	<b>345.000</b>	<b>353.000</b>	<b>375.000</b>	<b>422.000</b>	<b>505.000</b>	<b>2.000.000</b>
HEDEF 1	20.000	22.000	28.000	33.000	47.000	150.000
HEDEF 2	170.000	172.000	176.000	204.000	258.000	980.000
HEDEF 3	120.000	122.000	122.000	125.000	131.000	620.000
HEDEF 4	35.000	37.000	49.000	60.000	69.000	250.000
<b>AMAÇ 7</b>	<b>35.000</b>	<b>38.000</b>	<b>43.000</b>	<b>48.000</b>	<b>56.000</b>	<b>220.000</b>
HEDEF 1	18.000	20.000	21.000	23.000	28.000	110.000
HEDEF 2	17.000	18.000	22.000	25.000	28.000	110.000
<b>AMAÇ TOPLAM</b>	<b>1.238.500</b>	<b>1.308.300</b>	<b>1.420.380</b>	<b>1.559.460</b>	<b>1.705.250</b>	<b>7.231.890</b>
<b>GEN. YÖN. GİDERİ</b>	<b>347.500</b>	<b>475.480</b>	<b>565.281</b>	<b>600.454</b>	<b>686.155</b>	<b>2.673.870</b>
<b>TOPLAM KAYNAK</b>	<b>1.586.000</b>	<b>1.783.780</b>	<b>1.985.661</b>	<b>2.159.914</b>	<b>2.391.405</b>	<b>9.905.760</b>

## a. İzleme ve Değerlendirme

Müdürlüğümüzün 2019-2023 Stratejik Planı İzleme ve Değerlendirme sürecini ifade eden İzleme ve Değerlendirme Modeli hazırlanmıştır. Müdürlüğümüzün Stratejik Plan İzleme-Değerlendirme çalışmaları eğitim-öğretim yılı çalışma takvimi de dikkate alınarak 6 aylık ve 1 yıllık sürelerde gerçekleştirilecektir. 6 aylık sürelerde Üst Yöneticiye rapor hazırlanacak ve değerlendirme toplantısı düzenlenecektir. İzleme-değerlendirme raporu, istenildiğinde Mardin İl Milli Eğitim Müdürlüğü AR-GE ye gönderilecektir. Ayrıca ilçemizin Mülki İdari Amirine sunulacaktır. 1 yıllık izleme-değerlendirme çalışmaları, Stratejik Planımızda yer alan hedeflerin yıllık düzeyde ifade edildiği Performans Programı ve yılsonunda gerçekleşme düzeylerinin belirlendiği Faaliyet Raporu hazırlanarak yapılacaktır. Performans Programı ve Faaliyet Raporu Üst Yöneticinin değerlendirmesinin akabinde Mardin İl Milli Eğitim Müdürlüğü AR-GE ve Mülki İdari Amire sunulacaktır. Yıllık izlemelerle ilgili değerlendirme toplantıları düzenlenecektir.

Şekil 10: İzleme ve Değerlendirme Süreci



## EKLER

**Tablo b.2:Strateji Geliştirme Kurulu İmza Sirküsü**

SIRA	ADI-SOYADI	GÖREVİ	KURULDAKİ GÖREVİ	İMZA
1	Mehmet Şah AYDINER	İlçe Milli Eğitim Müdürü	Başkan	
2	Sulhaddin BAHTİYAROĞLU	İlçe Milli Eğitim Şube Müdürü	Üye	
3	Muhsin AYDIN	İlçe Milli Eğitim Şube Müdürü	Üye	
4	Doğan AKTAŞ	Halk Eğitimi Merkezi Müdürü	Üye	

**Tablo b.3: Stratejik Plan Hazırlama Ekibi İmza Sirküsü**

SIRA	ADI-SOYADI	GÖREVİ	EKİPTEKİ GÖREVİ	İMZA
1	Mehmet ÜRE	Mesleki ve Teknik Anadolu Lisesi Müdürü	Başkan	
2	Abdulahdi ERTEKİN	Kocatepe İlkokulu Müdürü	Üye	
3	Hasan ÇAÇA	Dark Sürücü Ç.Yaşam Ortaokulu Müdürü	Üye	
4	Rıdvan ABİŞ	Yetkinler İlkokulu Müdürü	Üye	
5	Mehmet Salim YILDIZ	Yukarı Konak Ortaokulu Müdür Yardımcısı	Üye	
6	Abdurrahim ŞIK	Gazi Ortaokulu Müdür Yardımcısı	Üye	
7	Osman ZAMAN	İlçe MEM Fatih Projesi Eğitmeni	Üye	
8	Yunus DEMİR	İlçe MEM Memur	Üye	